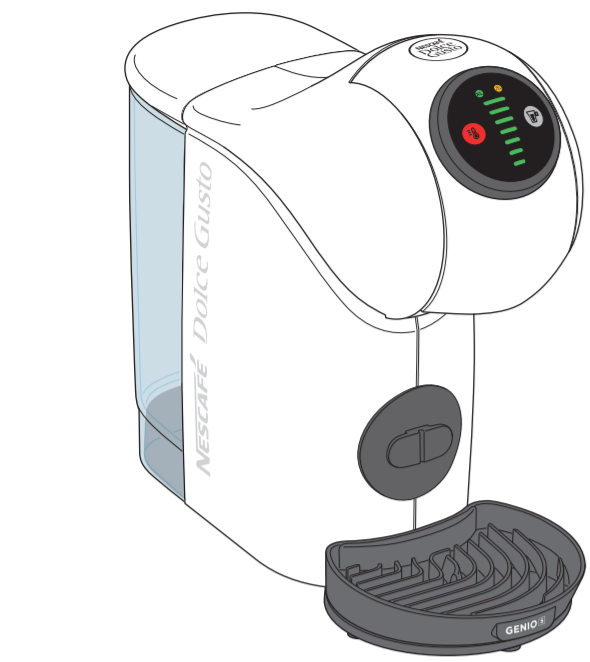


ネスカフェ® ドルチェ グスト® ジェニオ エス ベーシック 取扱説明書



型番 MD9784

電気コーヒー沸器
この取扱説明書には「安全上のご注意」が記載されています。

マシン登録で 無料保証期間が 2年に延長！ 登録無料

「ネスカフェ ドルチェ グスト アプリ」をダウンロードして、ネスレ会員に新規登録（無料）またはログインをして、アプリ内で本製品のシリアル番号などを入力するだけ！

「ネスカフェ ドルチェ グスト アプリ」は、Google PlayまたはApp Storeで入手できます。本機は「ネスカフェ アプリ」とは接続（ペアリング）できません。



ご使用前に必ずお読みいただき、安全にお使いください。
お読みになったあとは、大切に保管し必要なときにお読みください。

詳しい使いかた

詳しい使いかたやお手入れのしかた、専用アプリの使いかたはWebサイトをご覧ください。Webサイトでは、困ったときの対処のしかたもご覧いただけます。

http://p.nestle.jp/geniosbasic-faq



問い合わせ先

■ご質問や修理の依頼は

本体と保証書をお手元にご準備のうえ、ご連絡をお願いします。

- 保証書 次の3点をご確認ください。
①型番 ②購入日 ③購入店

- 本体 次の3点をご確認ください。
①症状 ②色 ③ロット番号・シリアル番号



ロット番号
(本体底面)

シリアル番号
(電源コード)

よくあるご質問

http://p.nestle.jp/ndg-support-faq



チャットでもご質問いただけます

http://p.nestle.jp/ndg-genio-s-basic-autochat



■カプセルの不具合品については

カプセルの不具合品については、下記までご連絡をお願い致します。

ネスレお客様相談室

【TEL】 ☎ 0120-00-5916

スターバックスカプセル お客様専用ダイヤル

【TEL】 ☎ 0120-600-564

安全上のご注意

本製品について

本製品は「ネスカフェ ドルチェ グスト」専用のカプセルを使用するコーヒーマーカーです。ポットのようにお湯だけを出すことを目的に使用しないでください。

本製品は、家庭あるいは家庭に類似した環境（小規模なオフィスおよび休憩室など）で使用するために設計、製造されています。
屋外や業務用として使用しないでください。
本製品は、日本国内用に設計されています。電圧や電源周波数の異なる海外では使用できません。

■使用対象者について

子供や介助が必要な方は、保護者や介助者の手助けのもとにご使用ください。また、子供がひとりで遊ばないように、置き場所などにご注意ください。

■本紙について

本紙では「ネスカフェ ドルチェ グスト」のパッケージや付属品を含めた製品全体を「本製品」、給水タンクや抽出トレイなどを取り付けた状態の機器全体を「本機」、給水タンクや抽出トレイなどを取り除いたメインボディ部を「本体」と表記しています。

安全上のご注意

ここに示した注意事項は、お使いになる人や他の人々への危害や財産への損害を未然に防止するためのものです。

この電気製品を安全に使用するための内容ですので、必ず守ってください。

	警告	誤った取扱いをしたときに、人の死亡や重傷を負う可能性があるもの。
	注意	誤った取扱いをしたときに、人が軽傷を負う可能性、または物的損害の発生が想定されるもの。

給表示の例

△記号は、注意（警告を含む）を促す内容があることをお知らせするものです。

一般的注意

⊘記号は、禁止の行為であることをお知らせするものです。

禁止

ぬれ手
禁止

水ぬれ
禁止

水場での
使用禁止

分解禁止

●記号は、行為を強制したり指示する内容をお知らせするものです。

一般的指示

電源プラグを抜く

■電源に関するご注意

警告
電源は交流100 V以外で使わない。
(日本国内以外では、使わない。)
火災、感電の原因になります。

コンセントや配線器具の定格を超える
使い方をしない。
(本機の定格電流は14.6 Aです。)
火災、感電の原因になります。

延長コードを使用したり、たこ足配
線をしたりしない。
火災の原因になります。

破損した電源プラグや電源コードを
使わない。また、電源プラグや電源
コードを傷つけない。
傷つけたり、加工したり、熱器具に
近づけたり、無理に曲げたり、ね
じったり、引っ張ったり、重いもの
を載せたり、束ねたりなどした電源
コードを使用すると、火災、感電の
原因になります。
万一電源プラグ・電源コードが破損
したときは、必ずネスカフェ
ドルチェ グスト サポートデスク
(0120-879-816) に修理をご依頼
ください。

ぬれた手で、電源プラグの抜き差し
はしない。
やけど、感電、けがの原因になります。

電源プラグのほごりなどは、定期的
に清掃する。
(乾いた布でふき取る。)

電源プラグは確実にコンセントに差
し込む。
感電、ショート、発火の原因になり
ます。

異常に気づいたら、直ちにコンセ
ントから電源プラグを抜く。
火災、感電、けがの原因になります。

電源プラグを抜くときは、電源コー
ドを持たずに先端の電源プラグを
持って引き抜く。
感電、ショート、発火の原因になり
ます。

お手入れ時は電源プラグを抜く。
けが、やけど、感電の原因になり
ます。

■注意

長期間使用しない場合、電源プラグ
を抜く。
けが、やけど、絶縁劣化による感
電、漏電火災の原因になります。

■設置時のご注意

注意
暖房装置、コンロ、オーブン、ガス
バーナー、その他の熱源のそばに設
置しない。
故障の原因となります。

水平な場所にまっすぐ立てて使用
する。
転倒や落下による故障の原因になり
ます。

飲み物、水、湯垢洗浄剤等でぬれて
も問題のない場所に設置する。
テーブルや台などを傷め、変色、変
形の原因になります。

キャビネットなど密閉した空間で使
用しない。
蒸気や熱がこもり故障の原因になり
ます。

■使用時のご注意

警告
子供など取り扱いに慣れない方だけ
では、使用しない。
やけど、感電、けがの原因になりま
す。

幼児の手の届くところで使わない。
やけど、感電、けがの原因になりま
す。

本機を水につけたり、水をかけたり
しない。
火災、感電の原因になります。

絶対に分解、修理、改造をしない。
火災、感電、けがの原因になります。
修理は必ずネスカフェ ドルチェ
グスト サポートデスク (0120-
879-816) にご依頼ください。

カプセルホルダーに永久磁石が使用
されているため、ベースメーカーや
除細動器を使用されている方はカ
プセルホルダーを体内機器のそばに近
づけない。

専用カプセルにはアレルギーを含む
ものがあります。
複数種類を同じマシンで抽出する場
合、食物アレルギーのある方は他の
専用カプセルからのアレルギーに十
分ご注意ください。

■注意

抽出口を持って、機器を動かさ
ない。
カプセルホルダーが外れ、やけどや
けがをするおそれがあります。

抽出中は熱湯が出るので、抽出口
近に手を近づけない。
やけどの原因になります。

抽出口の針に触れない。
やけど、けがの原因になります。

抽出中は、ロックパネルを動かさ
ない。
故障、けが、やけどの原因になりま
す。

カプセルホルダーに永久磁石が使用
されているため、カプセルホル
ダーを磁気の影響を受ける機器のそ
ばに放置しない。(クレジットカード
、データデバイス、テレビ、コン
ピューターなど)

抽出直後はカプセルに触れない。
抽出直後のカプセルは熱くなって
います。手で触れないでください。け
が、やけどの原因になります。

使用済カプセルをカプセルホルダー
内に放置しない。
飲み物を作った後は、毎回カプセル
ホルダーを水洗いしてください。使用
済カプセルをカプセルホルダー内に放
置すと、故障の原因になります。

ネスレ日本株式会社が販売する専用
カプセル以外の製品は使用しない。
内部が詰まり、水漏れや抽出ができ
ない原因となります。

付属品以外の部品を本製品に使用し
ない。
火災、感電、けがの原因になります。

給水タンクの中に、「熱湯、牛乳、
酒」など、水以外のものを入れない。
本体内部が汚れたり、詰まったりし
て故障の原因になります。

給水タンクに水をいれたまま長期間
放置しない。
水が腐敗し、そのまま使用すると身体
に影響をおよぼしたり、本体内部が汚
れたりして故障の原因になります。

給水タンクの飲用水は常に新しいも
のを使用する。
古い水を使うと、身体に影響をおよ
ぼしたり、本体内部が汚れたりして
故障の原因になります。

	給水タンク、抽出トレイ、カプセル ホルダーは毎日洗浄する。 本体内部が汚れたり、詰まったりし て故障の原因になります。
	本体の洗浄に濡れたスポンジを使用 しない。 傷や故障の原因になります。
	本機の洗浄には、硬いブラシや硬い スポンジを使用しない。 傷が付くおそれがあります。
	洗浄時は、食器洗い機や乾燥機、ド ライヤーを使用しない。 破損や故障の原因になります。

商標について

- ネスカフェ、ドルチェ グストはネスレグルー
プの登録商標です。
- Bluetooth®のワードマークおよびロゴは、
Bluetooth SIG, Incの登録商標であり、
ネスレ日本株式会社はこれらのマークをライ
センスに基づいて使用しています。
- Wi-FiはWi-Fi Allianceの登録商標です。
- Google Play および Google Play ロゴは、
Google LLC の商標です。
- App StoreはApple Inc.のサービスマー
クです。
- QRコードは(株)デンソーウェーブの登録
商標です。

通信機能について

本製品は不正改造を防止するために容易に分解で
きない構造になっています。また、改造し使用
することは電波法に抵触します。

この機器は認証済みモ
ジュールを搭載してい
ます。



211-171102

本製品は電気通信事業者（移動通信会社、固定通
信会社、インターネットプロバイダなど）の通信
回線（公衆無線 LANを含む）に直接接続するこ
とができません。本製品をインターネットに接続
する場合は、必ずルータなどを経由し接続してく
ださい。

仕様

仕様

■製品仕様

電源	100 V、50 / 60 Hz
定格消費電力	1460 W
待機消費電力	0.45 W
最大ポンプ圧力	1.5 MPa（15気圧）
給水タンク容量	800 ml
本機重量	約2.0 kg
使用環境温度	5～45℃
本機サイズ	幅 約11.2 cm 奥行き 約28.8 cm 高さ 約27.3 cm
抽出温度	湯抽出時：85℃（±5℃） （設定条件や使用環境により異なります。）
Bluetooth	通信方式 Bluetooth 標準規格 Ver.4.2 BR/EDR、BLE 出力 Bluetooth 標準規格 Power Class1、Class2、Class3 最大通信距離 約10 m
Wi-Fiネットワーク	対応規格 IEEE802.11b/g/n準拠（2.4 GHz対応）

■付属品

- 給水タンク
- 抽出トレイ
- カプセルホルダー
- すすぎ用ツール（カプセルホルダーに装着されています）
- 取扱説明書（本紙）

廃棄について

この電気製品は、リサイクル可能な部分を含んでいます。廃棄される際には、適切な処理を受けるために
も、お住まいの地方自治体にお問い合わせください。

保証書

無 料 修 理 規 定

- 取扱説明書、本体貼付ラベル等の注意書に従って正常な使用状態で故障した場合には、無料修理いたします。
- 保証期間中に故障して無料修理をお受けになる場合には、ネスレ日本株式会社 ネスカフェ ドルチェ グスト サポートデスクまで修理をご依頼ください。
- 保証期間中でも次の場合には有料修理になります。
 - ①使用上の誤り及び不当な修理や改造による故障及び損傷。
 - ②ネスレ日本株式会社が販売する専用カプセル以外の製品の誤使用による故障及び損傷。
 - ③お買上げ後の輸送、移動、落下時による故障及び損傷。
 - ④火災、地震、水害、落雷、その他の天災地変、公害や異常電圧による故障及び損傷。
 - ⑤一般家庭用またはそれに準ずる用途での使用以外の目的で使用された場合の故障及び損傷。
 - ⑥本書の提示がない場合。
 - ⑦本書にお買上げ年月日、お客様名、販売店名の記入のない場合、あるいは字句を書き替えられた場合。
- この保証書は再発行いたしませんので大切に保管してください。

※ この保証書は、本書に明示した期間、条件のもとにおいて無料修理をお約束するものです。
従ってこの保証書によってお客様の法律上の権利を制限するものではありません。保証期間経過後の修理につ
いてご不明の場合は、ネスレ日本株式会社 ネスカフェ ドルチェ グスト サポートデスクまでお問合せください。
※ この保証書は、日本国内において有効です。
※ お客様からいただいた個人情報は、この保証書において規定された修理その他のサービスのためにおみ使用さ
せていただき、お客様の承諾なく第三者に開示することはありません。
ただし、サービスの全部または一部を第三者に委託する場合は、委託業務に必要な範囲内で、当該第三者に開示
することがあります。

ネスカフェ® ドルチェ グスト® 保証書

品 名	ネスカフェ® ドルチェ グスト®		
型 番	MD9784		
保証期間	お買上げ日より 1 年	対象部分	本機
★お買上げ日	年 月 日		
お 客 様			
★販売店			

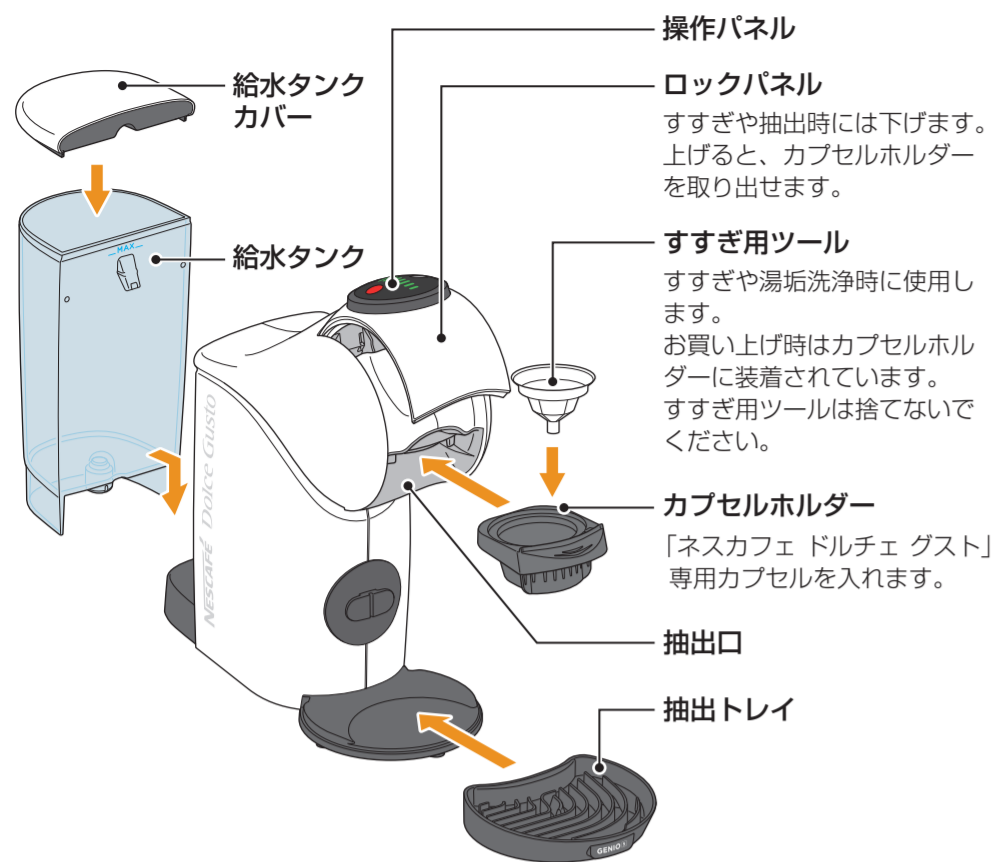
この保証書は、本書記載内容で無
料修理を行うことをお約束するも
の です。お買上げ日から左記期間
中に故障が発生した場合は、ネス
レ日本株式会社 ネスカフェ ドル
チェ グスト サポートデスクまで修理
をご依頼ください。

ネスレ日本株式会社
ネスカフェ ドルチェ グスト
サポートデスク

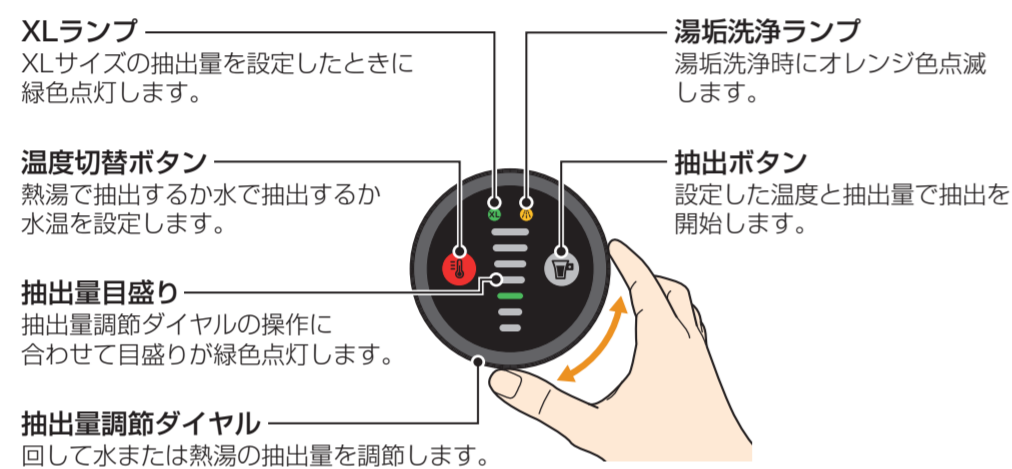
〒651-0087
神戸市中央区御幸通 7-1-15
dolce-gusto.support@jp.nestle.com
☎ 0120-879-816

★印欄に記入のない場合は有効となりませんので、必ず記入の有無をご確認ください。

各部の名前とはたらき

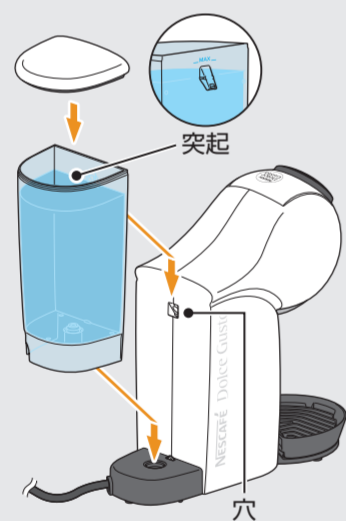


■操作パネル

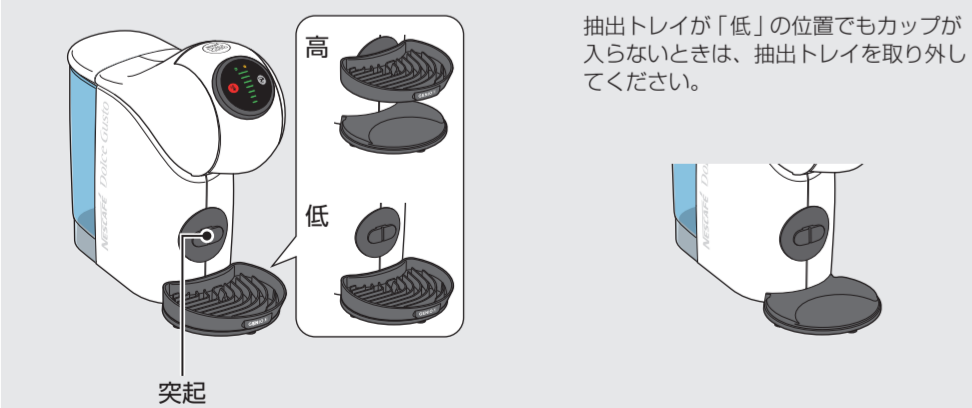


給水タンクに飲用水を入れる

- MAXと書かれた線まで、飲用水を入れられます。800 mlまで入ります。MAX以上入れないでください。
- 本体背面の穴に給水タンクの突起を差し込んで固定し、給水タンクカバーでふたをします。



抽出トレイの高さを調節する



使いかた

はじめて使用するとき

給水タンクに飲用水を入れて、すすぎ(湯通り)操作をしてください。

■電源を入れる

- 電源プラグをコンセントに差し込みます。
- いずれかのボタンを押す、または抽出量調節ダイヤルを回します。
電源が入ります。ロックパネルを上げたり、カプセルホルダーを出し入れしても電源が入ります。



■電源を切る



操作パネルが消灯していても、本機は、電源から完全に遮断されていません。完全に遮断するには、電源プラグをコンセントから抜いてください。

抽出ボタンを押しても抽出されない場合は

給水タンクに飲用水が入っていることを確認してください。飲用水がない場合は、給水タンクに飲用水を入れて本体にセットし、もう一度抽出ボタンを押してください。飲用水が入っていても抽出できない場合は、以下のWebサイトをご確認ください。

<http://p.nestle.jp/ndg-faq-drypump>

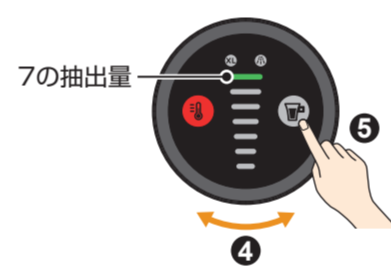


■本機をすすぐ

- 給水タンクの約半分まで飲用水を入れ、本体にセットします。
- ロックパネルを上げます①。
- すすぎ用ツールをセットしたカプセルホルダーを本体奥に挿入し②、ロックパネルを下げます③。



- 抽出口の下に容器(容量350 ml以上)を置き、本体の電源を入れます。
- 抽出量調節ダイヤルを回して7の抽出量を選び④、抽出ボタンを押します⑤。
すすぎを開始します。抽出量目盛りがゆっくりと減少します。
熱湯に触れないようにご注意ください。すすぎを途中で止めたいときは、抽出ボタンをもう一度押してください。



- すすぎ後は、容器にたまったお湯を捨て、ロックパネルを上げてカプセルホルダーからすすぎ用ツールを取り出してください。

飲み物を作る

熱湯で抽出する

飲み物を作る前に、給水タンクに飲用水がセットされ、電源が入り、カップが抽出口にセットされているか確認してください。また、カプセルのおすすめの抽出量を確認してください。



- ロックパネルを上げます①。
- カプセルをセットしたカプセルホルダーを本体奥に挿入し②、ロックパネルを下げます③。



- 温度切替ボタンを押して「熱湯」に切り替えます。
抽出温度の準備中は温度切替ボタンが点滅します。点灯するまでお待ちください。

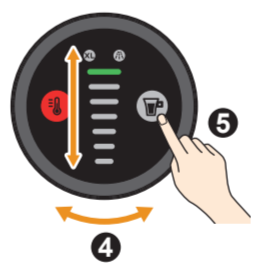


- 抽出量調節ダイヤルを回してお好みの抽出量を選び④、抽出ボタンを押します⑤。

温度切替ボタンの点滅中に抽出ボタンを押すと、抽出温度の準備が完了した後に抽出を開始します。

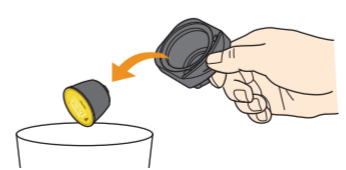
抽出を開始すると、抽出量目盛りがゆっくりと減少し、残りの抽出量をお知らせします。抽出を途中で止めたいときは、抽出ボタンをもう一度押してください。

抽出途中で飲用水が無くなって止まったときは、給水タンクに飲用水を入れて本体にセットし、抽出ボタンを押してください。



- 抽出量目盛りが消灯し、温度切替ボタンと抽出量目盛りが点滅後再度点灯すればできあがりです。
温度切替ボタンと抽出量目盛りの点滅中は、ロックパネルを上げないでください。

- ロックパネルを上げて、カプセルに触れないように注意しながらカプセルホルダーを取り出し、カプセルをゴミ箱に捨てます。



ご使用後は、カプセルホルダーの表裏を水道水ですすぎ、本体にセットしてください。マグサイズの飲み物を連続して作る場合は、前回の抽出から90秒以上経ってから抽出してください。

水で抽出する

水で抽出できる製品は、カプセルのパッケージ天面に「水で抽出」の記載がある製品のみです。



飲み物を作る前に、給水タンクに飲用水がセットされ、電源が入り、カップが抽出口にセットされているか確認してください。また、カプセルのおすすめの抽出量を確認してください。

- 電源を入れて一杯目に水で抽出したい場合は、電源を入れてから10秒以内に温度切替ボタンを押して「水」に切り替えます。



10秒を過ぎて「水」に切り替えた場合、「青」で点滅します。その場合、下の手順を行ってください。



- 「熱湯で抽出する」の手順4～6を参照し、抽出量を設定して抽出します。

温度切替ボタンが青色に点滅しているときは

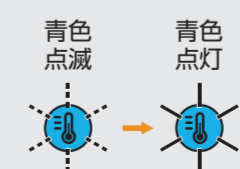
電源を入れて10秒を過ぎた時、または、熱湯で抽出後に水で抽出したい場合、本機内の温まった飲用水を排出する必要があります。

- 抽出口の下に容器を置き、カプセルホルダーにすすぎ用ツールをセットします。

- 抽出量調節ダイヤルを回して7の抽出量を選び①、抽出ボタンを押します②。
本機内の温まった飲用水が排出されます。



- 温度切替ボタンが点滅から点灯に変わったら、水で抽出する準備が完了です。



「ネスカフェ ドルチェ グスト アプリ」について

「ネスカフェ ドルチェ グスト アプリ」をダウンロードして、ネスレ会員に新規登録(無料)またはログインすると、次のことができます。

- アプリ内で本製品のシリアル番号などを入力して、マシン登録することで無料保証期間が2年に延長できます。
- アプリから、カプセルの箱の内側に記載されているQRコードをスキャンすることでポイントがたまります。
- アプリで抽出するたびに、ポイントがたまります。
- たまったポイントを使って、素敵な賞品と交換できます。
- お困りの時に、対応方法を簡単に調べることができます。

●「ネスカフェ ドルチェ グスト アプリ」は本機とBluetooth接続して使用します。本機のBluetooth通信距離は、最大約10 mです。なるべく本機とスマートフォンの間に障害物がない状態でご使用ください。

■ダウンロードについて

「ネスカフェ ドルチェ グスト アプリ」は、Google PlayまたはApp Storeで入手できます。以下よりダウンロードしてください。

<http://p.nestle.jp/ndg-genio-s-basic-app>



■接続(ペアリング)方法について

本機とスマートフォンの接続(ペアリング)の方法についてはインターネットでご案内しています。

<http://p.nestle.jp/geniosbasic-pairing>



本機は「ネスカフェ アプリ」とは接続(ペアリング)できません。

お手入れのしかた

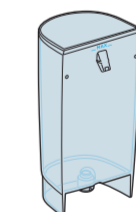
毎日のお手入れ

- カプセルホルダー
水道水でカプセルホルダーの両面を洗浄します。ミルクカプセルを使用したときは、ミルク成分が残らないように十分に洗浄してください。



■給水タンク

柔らかいブラシなどを使って水道水で洗浄します。



■抽出トレイ

水道水で洗浄します。



湯垢洗浄について

6ヵ月に一度、専用の湯垢洗浄剤を使って湯垢洗浄をしてください。

別売の湯垢洗浄剤をご用意ください。ネスレ通販オンラインショップ等でお買い求めいただけます。湯垢洗浄剤に記載されている使用上の注意事項もあわせてお読みください。

湯垢洗浄のしかたについてはインターネットでご案内しています。

<http://p.nestle.jp/geniosbasic-descaling>



週に一度のお手入れ

週に一度は、本機のすすぎ操作を行ってください。すすぎ操作については、「使いかた」、「はじめて使用するとき」の「本機をすすぐ」を参照してください。

本体が汚れたときは

本体が汚れたときは、必ず、電源プラグをコンセントから抜いて、柔らかい布で拭いてください。