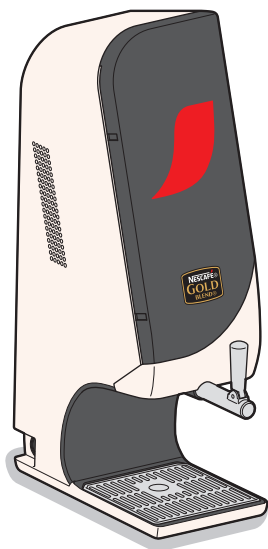




ネスカフェ® ゴールドブレンド® アイスコーヒーサーバー 取扱説明書



型名 : NGB-ICS01

この取扱説明書には「安全上のご注意」が記載されています。

⚠ この取扱説明書は大切に保管し、必要なお読みください。

1. お使いになる前に

- 1.1. 安全上のご注意 1
- 1.2. セット内容について 4
- 1.3. 「アイスコーヒーサーバー」とは? 5
- 1.4. 「アイスコーヒーサーバー」の楽しみ方 6

2. 使い方

- 2.1. 各部の名称とはたらき 7
- 2.2. ご使用前の準備 9
- 2.3. アイスコーヒーの注ぎ方 14

3. お手入れ

- 3.1. お手入れと洗浄 17



4. 困ったときに

- 4.1. 故障かなと思ったとき 27
- 4.2. Q&A 31
- 4.3. 保証書 32
- 4.4. 仕様 34

1.1.安全上のご注意

本製品は、「ネスカフェ ボトルコーヒー」を取り付け、グラスにアイスコーヒーを注ぐ機械です。それ以外の目的で使用しないでください。

子供や介助が必要な方は、保護者や介助者の手助けのもとにご使用ください。また、子供がひとりで遊ばないように、置き場所などにご注意ください。本製品は、屋内で使用してください。本製品は、日本国内用に設計されています。電圧や電源周波数の異なる海外では使用できません。ここに示した注意事項は、この電気器具を安全に正しくお使いいただき、ご自身や他の人々への危害や財産への損害を未然に防止するためのものです。注意事項を「警告」と「注意」に区分して明示していますので、お使いの際には、必ず守ってください。

 警告	この表示に従わずに、誤った取扱いをすると、人が死亡または重傷を負う可能性が想定される内容を示しています。
 注意	この表示に従わずに、誤った取扱いをすると、人が軽傷を負う可能性が想定される内容、または物的損害の発生が想定される内容を示しています。

絵表示の例

△ 記号は、注意（警告を含む）を促す内容があることをお知らせするものです。



一般的注意

⊘ 記号は、禁止の行為であることをお知らせするものです。



禁止



ぬれ手
禁止



水ぬれ
禁止



水場での
使用禁止



分解禁止

● 記号は、行為を強制したり指示する内容をお知らせするものです。



一般的指示



電源プラグを抜く

■電源に関するご注意



警告



- 交流 100 V 以外では使わない。（日本国内以外では使わない。）
- AC アダプタを破損するようなことはしない。（傷つけたり、加工したり、熱器具に近づけたり、無理に曲げたり、ねじったり、引っ張ったり、重いものを載せたり、束ねたりしない。）
- AC アダプタのコードは引っ張らない。
感電や火災の原因となります。
→ 万一 AC アダプタが破損したときは、必ずネスカフェ ゴールドブレンド アイスコーヒーサーバー コールセンター (0120-321-065) に修理をご依頼ください。



- ぬれた手で、電源プラグの抜き差しはしない。
感電や火災の原因となります。



- AC アダプタの電源プラグのほこりなどは、定期的に清掃する。（乾いた布でふき取る。）
- AC アダプタは確実にコンセントに差し込む。
感電や火災の原因となります。



- 異常に気づいたら、直ちに使用を中止して、コンセントから AC アダプタを抜く。
感電や火災の原因となります。
- 洗浄とお手入れ時はコンセントから AC アダプタを抜く。
けがや故障の原因となります。



注意



- 本機のランプの消灯を確認し、コンセントから AC アダプタを抜く。
- 長期間使用しない場合、コンセントから AC アダプタを抜く。
感電や火災の原因となります。



- AC アダプタは本製品専用です。他の製品には使用しないでください。
火災や故障の原因となります。

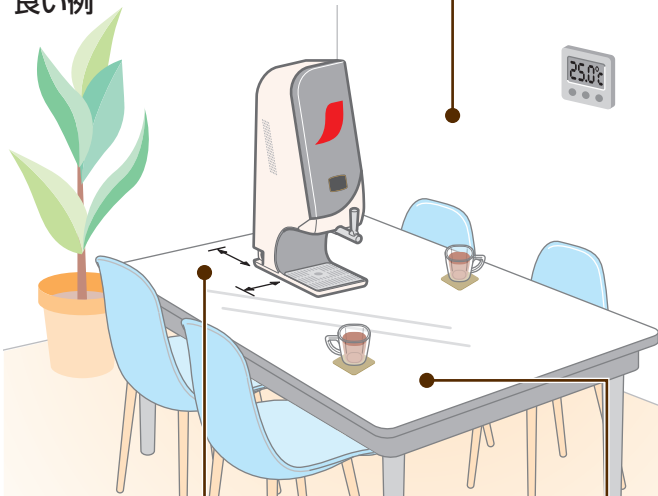
■ 設置時のご注意



注意

周囲温度が25℃以下の場所で使用することをおすすめします。

良い例



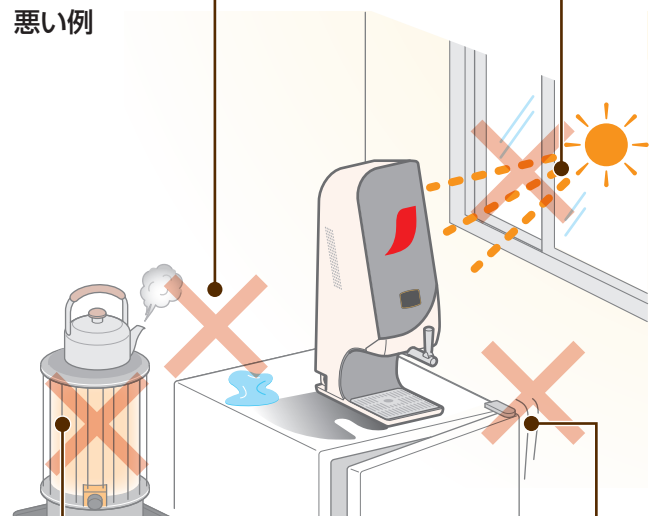
❗ 本体の背面および側面には、10 cm 以上のすき間をあける。

❗ コーヒーや水にぬれても問題のない、水平で安定した場所に設置する。

❌ 直射日光の当たる場所に設置しない。
直射日光が当たる場所や、周囲温度が35℃を超える場所には設置しない。

❌ 水のかかる場所や湿気の多い場所に設置しない。
漏れし感電や火災の原因となります。

悪い例



❌ 暖房装置、コンロ、オーブン、ガスバーナー、炭火焼コンロその他の熱源の近くに設置しない。
破損や故障の原因となります。

❌ 不安定な場所に設置しない。
落下し、けがや破損の原因となります。

1.1.安全上のご注意

■使用時のご注意



警告



子供など取り扱いに不慣れな方だけでは、使用しない。また、幼児の手の届くところで使わない。けがの原因となります。



本体を水につけたり、水をかけたりしない。感電や火災、故障の原因となります。



絶対に分解、修理、改造は行わない。

感電や火災、故障の原因となります。

⇒ 修理は必ずネスカフェ ゴールドブレンドアイスコーヒーサーバー コールセンター (0120-321-065) にご依頼ください。



専用ノズル/チューブ/ボトル設置トレイ/クレマユニットは毎日洗浄する。

汚れを放置すると、衛生上、身体に影響を及ぼすことがあります。



注意



「ネスカフェ ボトルコーヒー」以外は、使用しない。

本機の破損や故障原因となりますので、他のペットボトル飲料は使用できません。



部品を洗浄するときは、40℃以上のお湯や食器洗い機、乾燥機を使用しない。

熱や圧力で変形し、コーヒーのこぼれや故障の原因になります。水またはぬるま湯で洗ってください。



洗浄するときは、次のものを使用しない。

- たわしなどの固いもの
- 塩素系漂白剤 (チューブを除く)
- オレンジオイル系洗剤

固いもので傷ついたり、洗剤によって変色・変形するおそれがあります。

■商標について

- ・ネスカフェ、ゴールドブレンド、香味焙煎はネスレグループの登録商標です。
- ・その他の社名および商品名は、それぞれ各社の商標または登録商標です。



- 毎日の使用後は、電源を切り、ペットボトルを取り外す。
- ペットボトルにコーヒーが残っている場合は、冷蔵庫に保管する。

電源を切った状態で製品の内部にペットボトルを長期間放置すると、コーヒーの腐敗、ペットボトルの破裂、製品の故障の原因になります。



本体/ドリップトレイ/ドリップグリッドは汚れたままにしない。

汚れを放置すると、衛生上、身体に影響を及ぼすことがあります。



部品を洗浄した後は、しっかりと水気を取り除く。

水分が付いたまま放置すると、部品の劣化の原因になったり、衛生上身体に影響を及ぼすことがあります。



アルミ冷却板を濡れた手で触らない。

凍傷やけがの原因となります。



内部の部品やドリップグリッドを洗浄するときは、角やふちで手を切らないように注意する。

ネスカフェ ゴールドブレンド アイスコーヒーサーバーは「ネスカフェ ボトルコーヒー」専用です。

本機の破損や故障の原因となりますので、「ネスカフェ ボトルコーヒー」以外のペットボトル飲料は使用しないでください。

■使用できる製品

ペットボトルの中央部が細い「ラクラクサーブボトル」を採用した「ネスカフェ ボトルコーヒー」を使用してください。

ネスカフェ ボトルコーヒー

- ・ネスカフェ エクセラ ボトルコーヒー 無糖 900 ml
- ・ネスカフェ エクセラ ボトルコーヒー 甘さひかえめ 900 ml
- ・ネスカフェ ゴールドブレンド コク深め ボトルコーヒー 無糖 900 ml
- ・ネスカフェ ゴールドブレンド コク深め ボトルコーヒー 甘さひかえめ 900 ml
- ・ネスカフェ ゴールドブレンド コク深め カフェインレス ボトルコーヒー 無糖 900 ml
- ・ネスカフェ 香味焙煎 深み ボトルコーヒー 無糖 900 ml



対象製品および製品パッケージデザインは、変更される場合があります

1.2. セット内容について

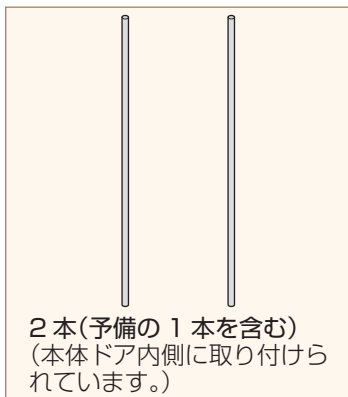
セット内容の確認

箱の中には、以下のものが入っています。

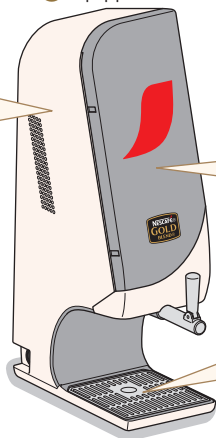
イラストの色は、操作をわかりやすくするために薄くしてあります。

■ 本体

● チューブ



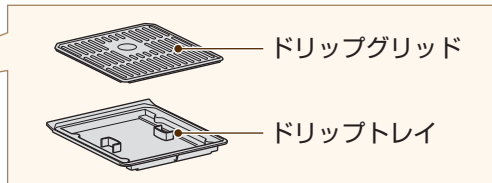
● 本体



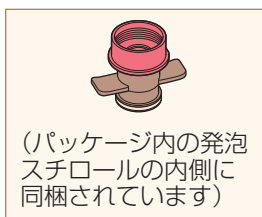
● ボトル設置トレイ / クレマユニット



● ドリップグリッド / ドリフトレイ



● 専用ノズル

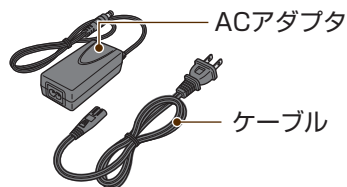


● クレマユニット用パッキン(赤色・予備)



■ 付属品

● ACアダプタ



● 取扱説明書(本書)



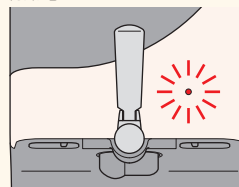
お
使
い
に
な
る
前
に

■ 取扱説明書の見方

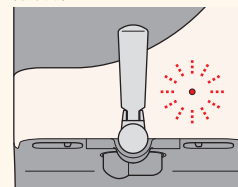
・本書では「ネスカフェ ゴールドブレンドアイスコーヒーマシン」や付属品を含めた製品全体を「本製品」、ボトル設置トレイ/クレマユニットやドリフトレイなどを取り付けた状態の機器全体を「本機」、ボトル設置トレイ/クレマユニットやドリフトレイなどを取り除いた部分を「本体」と表記しています。

・電源ランプの表示は、以下のように表記しています。

点灯



点滅

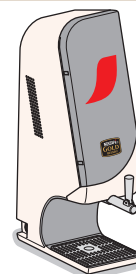


1.3. 「アイスコーヒーサーバー」とは？

「アイスコーヒーサーバー」とは？

冷たくきめの細かい泡立ちの“アイスクレマ”が魅力のアイスクレマコーヒーが手軽に楽しめる「ネスカフェ ボトルコーヒー」専用のサーバーです。

- ・飲みごろのアイスコーヒーに冷却・保冷。
- ・操作が簡単。レバーを動かす方向によってアイスコーヒーとアイスクレマを好みのバランスで注ぐことができる。



「ネスカフェ ボトルコーヒー」とは？

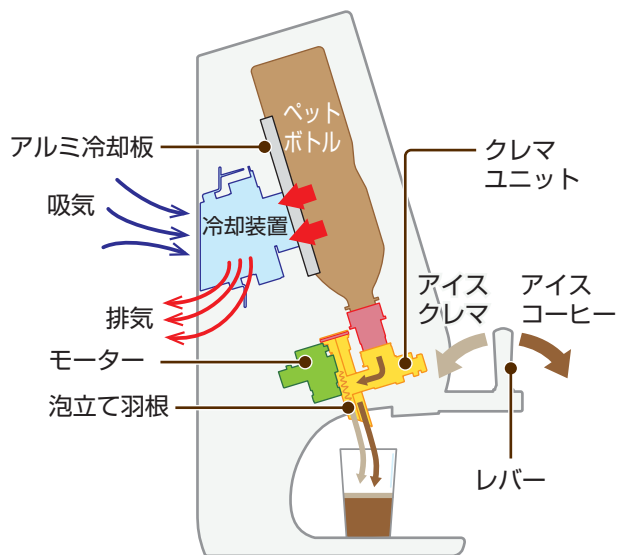
挽き立ての繊細な香りをそのまま封じ込め、コク深めでしっかりした味わいと澄んだ後味を実現した「ネスカフェ ゴールドブレンド コク深め ボトルコーヒー」。そのこだわりの香りと深いコーヒー感はアイスクレマコーヒーを楽しむのにおすすめです。

豊かな香りと飲みやすさが魅力の「ネスカフェ エクセラ ボトルコーヒー」や深い味わいの「ネスカフェ 香味焙煎 深み ボトルコーヒー」でもおいしくお楽しみいただけます。



製品パッケージデザインは、変更される場合があります。

おいしいアイスコーヒーとアイスクレマができる仕組み



■ アイスコーヒーを注ぐ

レバーを手前に倒すと、ペットボトル内部のコーヒーがクレマユニットを通り右側の注ぎ口から注がれます。

■ アイスクレマを注ぐ

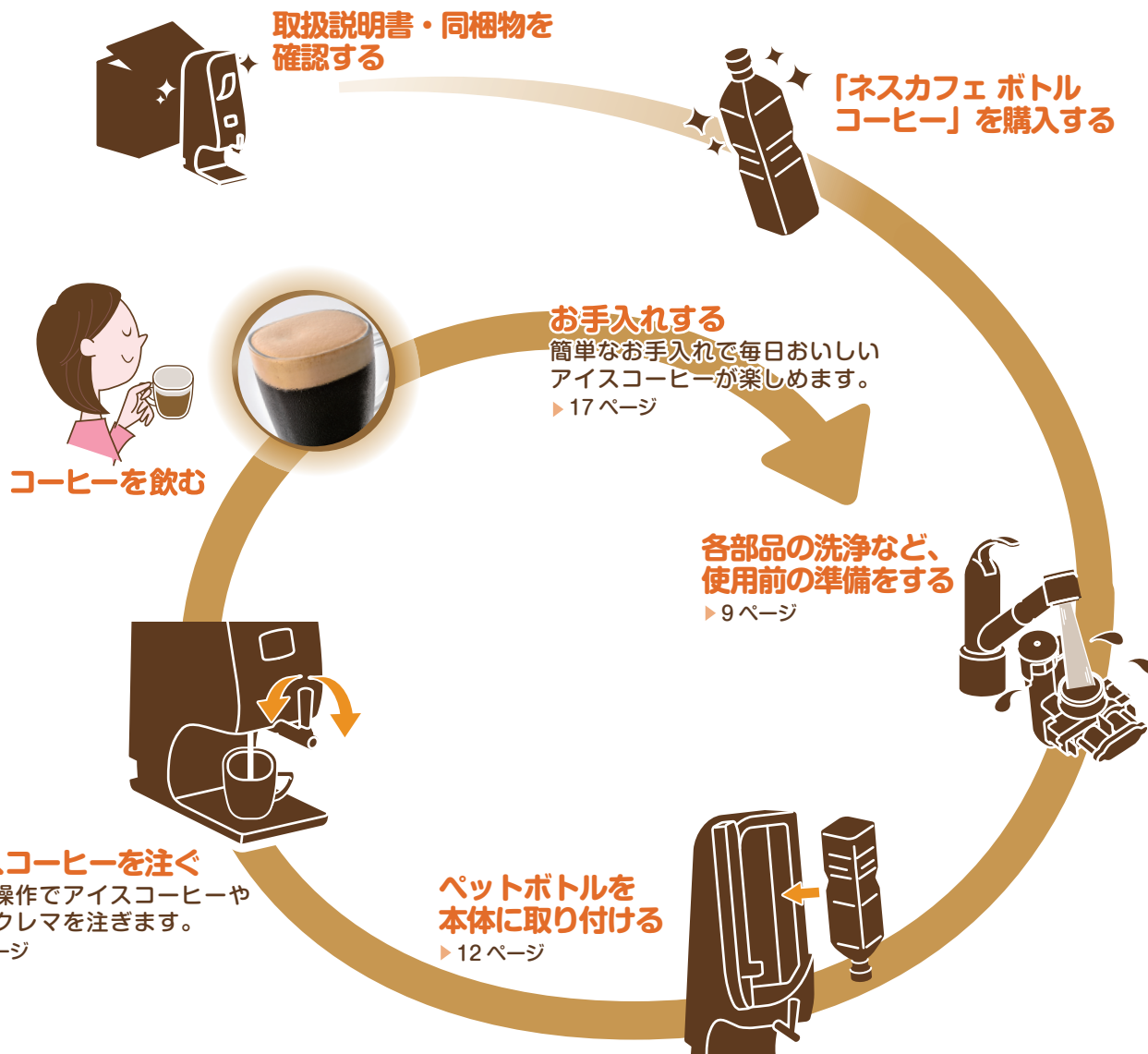
レバーを奥に倒すと、クレマユニットの中にある泡立て羽根が回転し、そこをペットボトル内部のコーヒーが通ることによりきめ細かな泡となり、左側の注ぎ口から注がれます。

冷却・保冷機能が正常に動作するための推奨の周囲温度は25℃以下です。
また、飲みごろ温度になると、冷却機能は停止します。

1.4. 「アイスコーヒーサーバー」の楽しみ方

毎日おいしいアイスコーヒーを楽しんでいただくためのポイント

- ① 「ネスカフェ ボトルコーヒー」を必ず使用してください。 ▶ 3 ページ
- ② 毎日のかんたんなお手入れと定期的なお手入れを行ってください。 ▶ 17 ページ



お使いになる前に

2.1.各部の名称とはたらき

本機の各部の名称と主なはたらきについて説明します。詳しい使い方はそれぞれの参照ページをご覧ください。

本体

専用ノズルを取り付けたペットボトルを逆さまにし、専用ノズルのノズルA（茶色）をボトル設置トレイに乗せるようにして、本体に取り付けます。

➡ 11～13 ページ

ボトル設置トレイ

扉

チューブホルダー

チューブを扉の内側に収納できます。

➡ 11 ページ

チューブ

専用ノズルに取り付けて使用します。

➡ 11 ページ

専用ノズル

チューブを取り付けてから、ペットボトルの口に取り付けます。

設置の際、ペットボトルと本体をつなぐ役割をします。

➡ 11 ページ

液漏れを防ぐため、必ず正しく取り付けてください。

ノズルホルダー

チューブを引き抜いた後の専用ノズルを、扉の内側に収納できます。

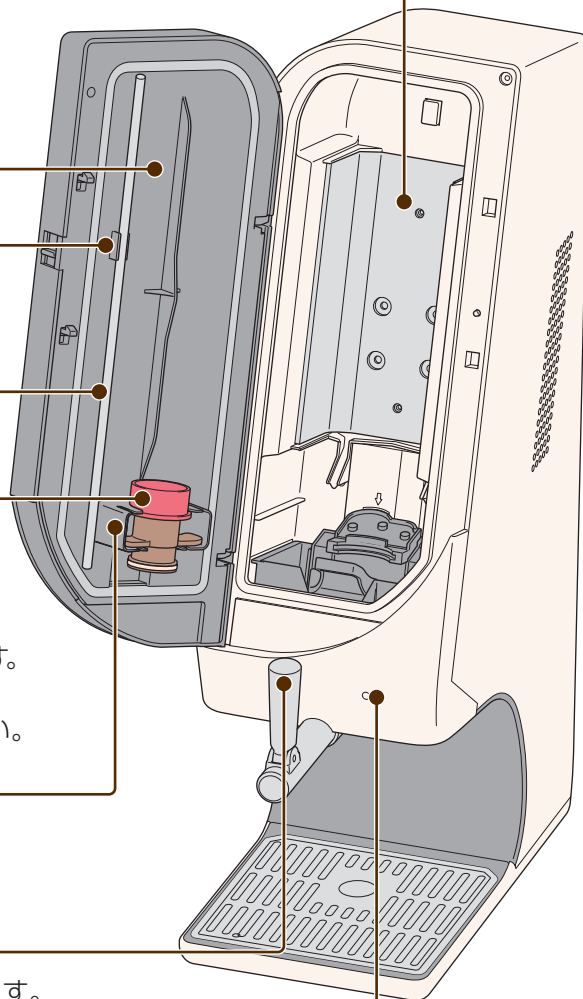
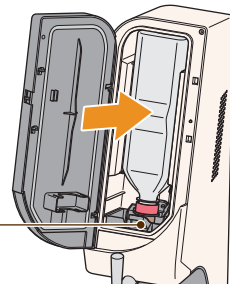
レバー

倒すとアイスコーヒーやアイスクレマが注がれます。

➡ 14 ページ

電源ランプ

色で本機の状態をお知らせします。➡ 10 ページ



ボトル設置トレイ
 ペットボトルを支えます。また、ペットボトルからコーヒーが漏れた場合に受け止めるトレイです。➡ 13 ページ
 トレイ手前のツマミを押すとペットボトルが持ち上がり、ペットボトルを取り出すことができます。➡ 20 ページ

毎日お手入れしてください。また、コーヒーがこぼれたときも必ず洗浄してください。➡ 20 ページ

クレマユニット
 コーヒーを泡立ててアイスクレマを作り出すとともに、アイスコーヒーとアイスクレマの注ぎ口になります。➡ 14 ページ

毎日お手入れしてください。➡ 21 ページ

アルミ冷却板
 ペットボトルを冷却します。

排気口（反対側にもあります）
 放熱のため、冷却中は暖かい空気が排出されます。

吸気口

電源コネクタ
 ACアダプタを接続します。
 ➡ 9 ページ

電源スイッチ ➡ 9 ページ

ドリップグリッド / ドリップトレイ
 コーヒーがこぼれたときの受け皿です。

ドリップグリッド

ドリップトレイ

汚れたときは洗浄してください。
 ➡ 25 ページ

2.2. ご使用前の準備

本製品の使用前に、必ず専用ノズル・チューブ・ボトル設置トレイ・クレマユニットを洗淨してください。→ 17 ページ

電源をオンにする / オフにする



警告

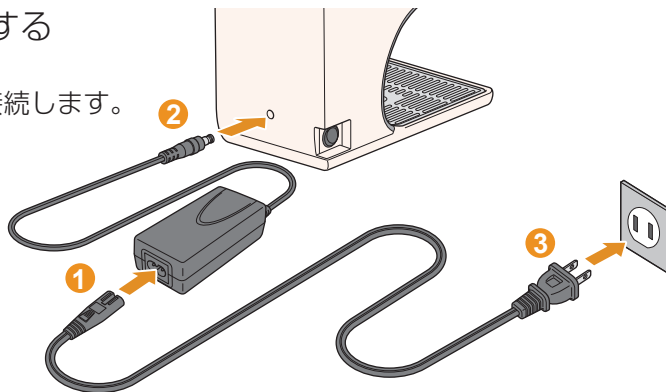
- 延長コードを使用したり、たこ足配線をしたりしない。
 - ぬれた手で、電源プラグを触らない。
- 感電や火災の原因となります。

■ ACアダプタを本体に接続する

ACアダプタを本体とコンセントに接続する

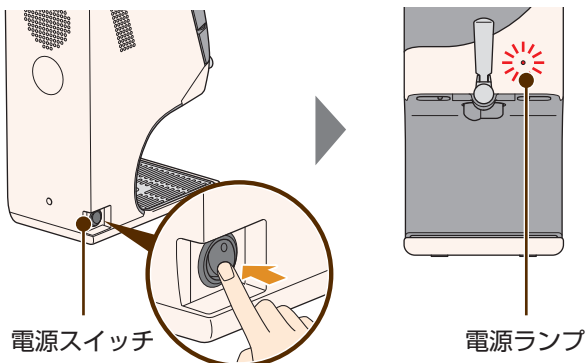
- ① ACアダプタにケーブルを接続します。
- ② 本体背面にある電源コネクタにACアダプタを接続します。
- ③ 電源プラグをコンセントに接続します。

本機やACアダプタなどが暖かくなることがありますが、故障ではありません。そのままご使用ください。



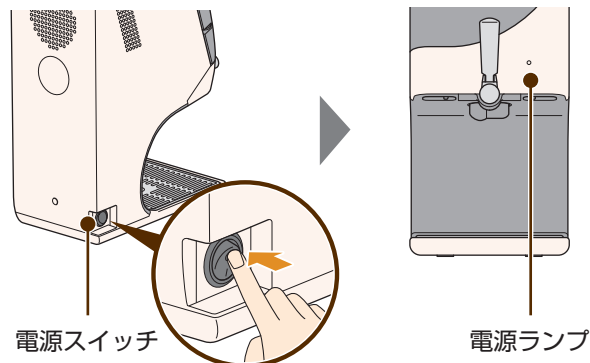
■ 電源をオンにする

電源スイッチ⊙の | 側を押す
・ 本体前面の電源ランプが赤色に点灯します。



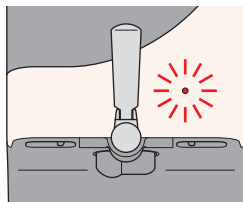
■ 電源をオフにする

電源スイッチ⊙の ○ 側を押す
・ 本体前面の電源ランプが消灯します。



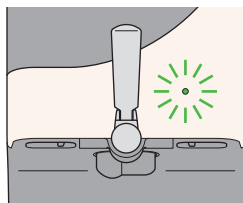
電源ランプについて

電源ランプは、色で本機の状態をお知らせします。



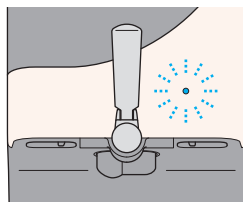
電源オン (赤色点灯)

ペットボトルがセットされていません。
または扉が開いています。



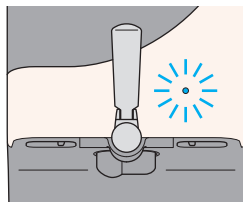
冷却中 (緑色点灯)

取り付けしたボトルコーヒーを冷却中です。
ボトルコーヒーが冷えるまでしばらくお待ちください。



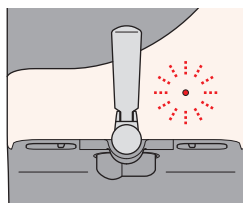
まもなく飲みごろ (青色点滅)

まもなく飲みごろです。
このままでもアイスコーヒーをお飲みいただけます。



飲みごろ (青色点灯)

飲みごろです。
おいしく冷たいアイスコーヒーをお楽しみいただけます。



エラー発生 (赤色点滅)

エラーが発生していることをお知らせします。

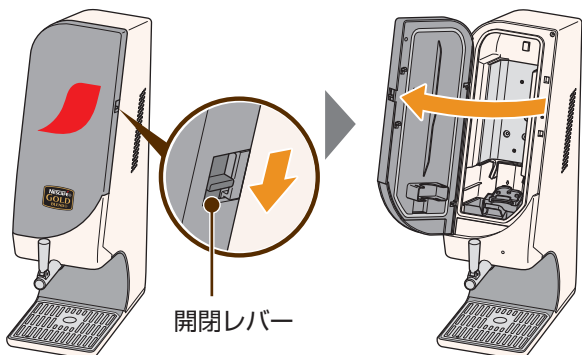
➡ 27 ページ

2.2. ご使用前の準備

扉を開く / 閉じる

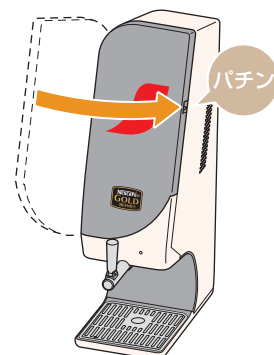
■ 扉を開く

右側面にある開閉レバーを下げ、
扉を開く
開閉レバーを下げると扉のロックが外れます。
ゆっくりと扉を開けてください。



■ 扉を閉じる

扉を閉める
扉をロックすると、右側面にある開閉レバーがパチンと音がし、冷却を開始します。扉をロックしないと、冷却を開始しません。
(電源オン状態)
扉をロックすると、冷却を開始します。
本体天面をおさえて、本機が倒れないよう注意しながら扉を閉めてください。



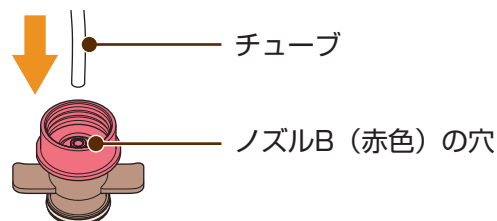
専用ノズルをペットボトルに取り付ける

ペットボトルに専用ノズルを取り付けます。

- ・常温のボトルコーヒーをご使用の場合、飲みごろ温度になるまで約3時間（室温25℃の場合）かかります。すぐにアイスコーヒーを飲みたい場合は、あらかじめ冷蔵庫でボトルコーヒーを冷やしておくことをおすすめします。

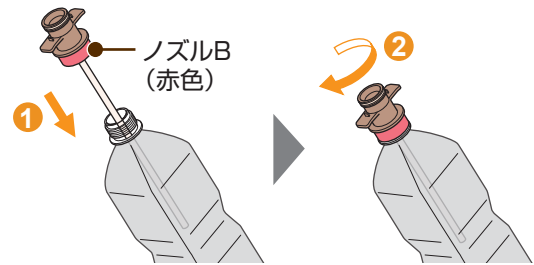
ネスカフェ ゴールドブレンド アイスコーヒーサーバーは「ネスカフェ ボトルコーヒー」専用です。
本機の破損や故障の原因となりますので、「ネスカフェ ボトルコーヒー」以外のペットボトル飲料は使用しないでください。

- 1 専用ノズルにチューブを取り付ける
チューブのいずれかの先端をノズルB（赤色）の穴に差し込みます。



2 ペットボトルのキャップを取り外し、専用ノズルを取り付ける

- ① チューブを先にしてペットボトルへ差し込みます。
- ② ノズルB（赤色）を回して、ペットボトルにしっかりと固定します。



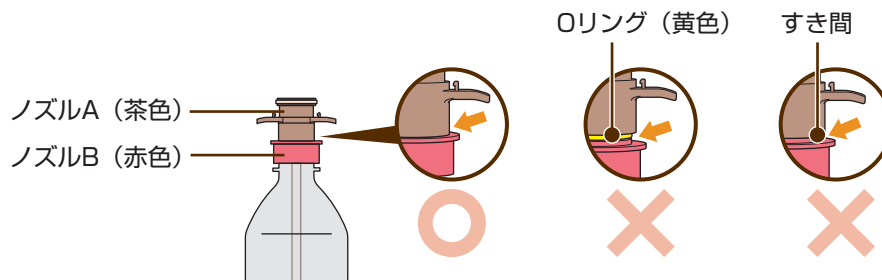
3 ノズルA（茶色）の位置を確認・調整する

上から見て、ノズルA（茶色）の押さえ板の向きがペットボトル側面と平行になっているか確認してください。また、ノズルB（赤色）をゆるめないようにご注意ください。



4 専用ノズルのノズルA（茶色）とノズルB（赤色）の間にすき間がないことを確認する

Oリング（黄色）やその下のすき間が見えていないことを確認してください。すき間がある場合、ペットボトルを本体に取り付けるときに液漏れしますので、ノズルA（茶色）を上からしっかりと押してノズルB（赤色）に密着させてください。



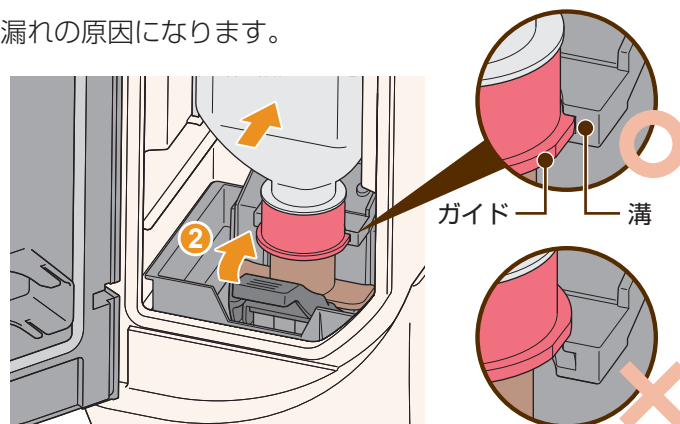
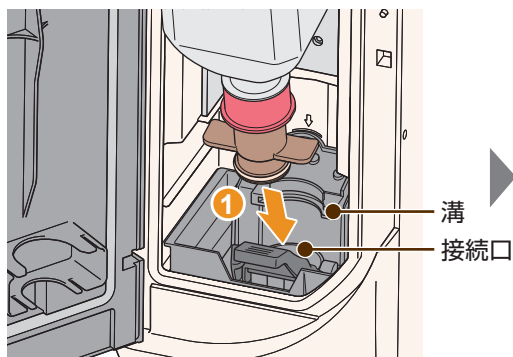
2.2. ご使用前の準備

ペットボトルを本体に取り付ける

専用ノズルを取り付けたペットボトルを本体に挿入します。ペットボトルを逆さまにしたときにコーヒーがこぼれる場合は、専用ノズルがペットボトルに正しく取り付けられているか、確認してください。

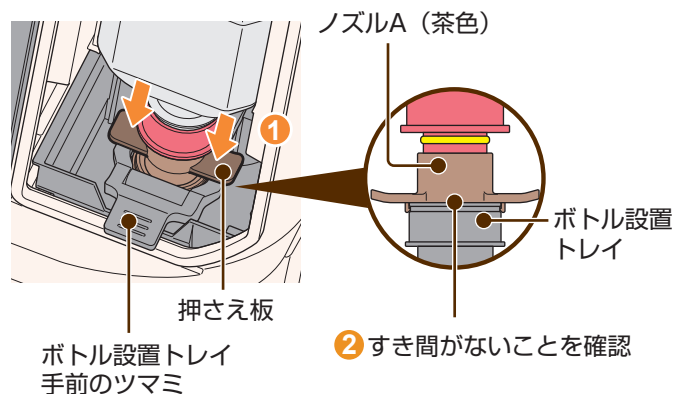
1 扉を開き、ペットボトルを本体に乗せる

- 1 ボトルを斜めから差し入れてボトル設置トレイの接続口に乗せます。
- 2 ペットボトルを本体手前からゆっくりと奥に押し込みながら、ノズルB（赤色）のガイドをボトル設置トレイの溝にはめ込みます。
きちんと溝にはめ込まれていない場合は、液漏れの原因になります。



2 ノズルA（茶色）とボトル設置トレイをつなぐ

- 1 ノズルA（茶色）の押さえ板を下にしっかり押し込みます。
ノズルA（茶色）とボトル設置トレイがつながります。ノズルA（茶色）の押さえ板を下げたときにコーヒーがこぼれた場合は、ボトル設置トレイ手前のツマミを押してください。
- 2 繰り返しこぼれる場合 → 28 ページ
ノズルA（茶色）とボトル設置トレイの間にすき間がないか確認します。すき間がある場合は、ノズルA（茶色）の押さえ板を最後まで下に押し込んでください。



3 扉を「パチン」と音がするまでしっかりと閉める

2.3. アイスコーヒーの注ぎ方

NESCAFÉ

レバーを倒してアイスコーヒーとアイスクレマを注ぎます。

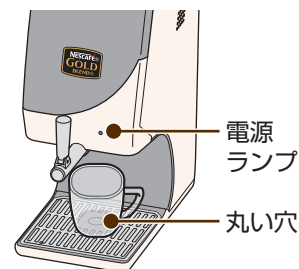
アイスコーヒーを注ぐ前に、専用ノズルを装着したペットボトルを手順どおりにしっかりと取り付けたことを確認してください。専用ノズルをペットボトルに取り付ける場合は ➡ 11 ページ

ペットボトルを本体に取り付ける場合は ➡ 12 ページ

アイスコーヒー・アイスクレマの注ぎ方

1 グラスをドリフトレイに乗せ、電源ランプの色を確認する
電源ランプ ➡ 10 ページ

ドリフトグリッドの丸い穴の上にグラスを置いてください。置く位置がずれると、こぼれることがあります。



2 レバーを倒してアイスコーヒー・アイスクレマを注ぐ
レバーを倒している間、アイスコーヒーやアイスクレマが注がれます。

電源がオフでも、アイスコーヒーのみ注ぐことができます。

アイスコーヒーを注ぐ

レバーを手前に倒します。
アイスコーヒーが注がれます。



アイスクレマを注ぐ

レバーを奥に倒している間、モーターの動作音とともにアイスクレマが注がれます。
90秒以上抽出すると自動的に止まります。
一旦レバーから手を離し、もう一度レバーを奥に倒すと、またアイスクレマを注ぐことができます。



3 レバーから手を離して抽出を止め、グラスを取り出す
手を離すとレバーが元の位置に戻り、抽出が止まります。
アイスコーヒー・アイスクレマが完全に止まったことを確認してからグラスを取り出してください。

2.3. アイスコーヒーの注ぎ方

アイスコーヒーが抽出されなくなったら？

アイスコーヒーやアイスクレマが抽出されなくなったら、ペットボトル内のコーヒーがなくなっています。空になったペットボトルを取り出し、コーヒーの入ったペットボトルを取り付けてください。



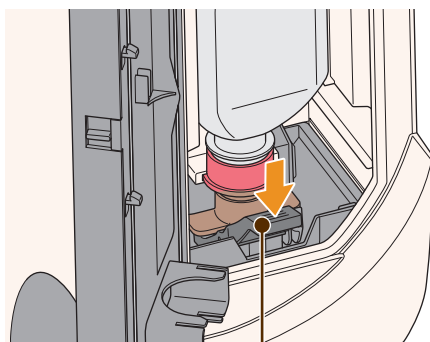
注意

アルミ冷却板を濡れた手で触らないこと。
凍傷やけがの原因となります。

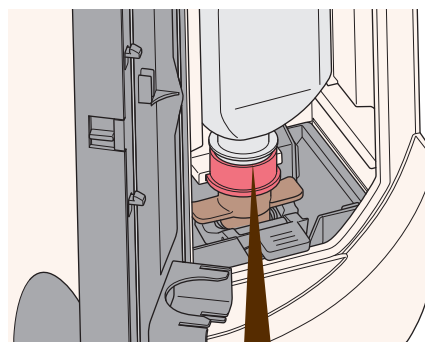
1 扉を開く → 11 ページ

2 ボトル設置トレイ手前のツマミを押す
ノズルA（茶色）が押し上げられ、ボトル設置トレイから離れます。

ノズルA（茶色）とノズルB（赤色）の間にOリング（黄色）が見えていたり、すき間がないか確認します。すき間がある場合は、ボトル設置トレイ手前のツマミをしっかりと押し、ノズルA（茶色）を押し上げてください。すき間があると、ペットボトルを取り外すときにコーヒーがこぼれることがあります。



ボトル設置トレイ手前のツマミ



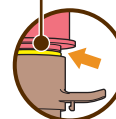
すき間がないことを確認

ノズルB（赤色）

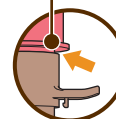
ノズルA（茶色）



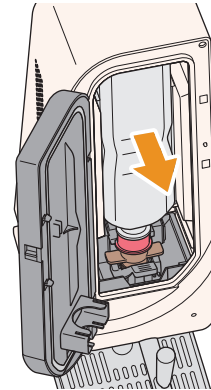
Oリング（黄色）



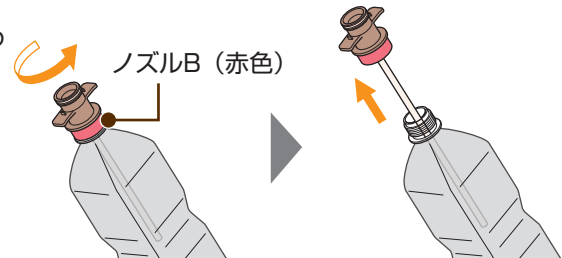
すき間



- 3** 本体からペットボトルを取り外す
 ボトル設置トレイにコーヒーが残っている場合は、
 コーヒーを捨てて、洗浄してください。
 ボトル設置トレイの取り外しや洗浄方法 → 20 ページ



- 4** ノズル B (赤色) を回して、ペットボトルから
 取り外す
 チューブからコーヒーが垂れることがありますので、
 注意してください。



- 5** 交換するペットボトルを本体に取り付ける
 専用ノズルを新しいペットボトルに取り付け、ペットボトルを本体に取り付けてください。
 専用ノズルをペットボトルに取り付ける → 11 ページ
 ペットボトルを本体に取り付ける → 12 ページ

コーヒーを飲みきっていないペットボトルを取り出すには？

ペットボトルの中にコーヒーが残っている場合でも、取り出すことができます。しばらくアイスコーヒーサーバーを使わないときは、ペットボトルを取り外して冷蔵庫で保管してください。 → 15 ページ

本体内にはコーヒーがまだ残っています。グラスをドリップトレイに乗せ、レバーを手前に倒して残ったコーヒーをすべて排出してください。

3.1. お手入れと洗淨

毎日使っていると、内部の見えない部分に汚れが溜まったり、付着したコーヒーが固まったりします。正しくお手入れしていただくことで、故障やトラブルを防いでいつでもおいしいアイスコーヒーが楽しめます。

■ お手入れのタイミングとご注意

部品ごとに、お手入れのタイミングが異なります。次の表をご覧ください。適切なタイミングでお手入れしてください。

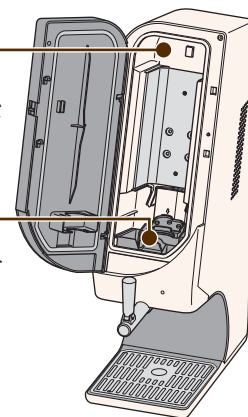
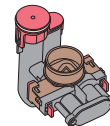
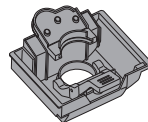
専用ノズル、チューブ、クレマユニットは直接コーヒーに接する部品ですので、清潔を保つように必ず正しくお手入れしてください。

汚れたときのお手入れ

- ・ 本体
- ・ ドリフトレイ / ドリフトグリッド
- ・ 吸気口 / 排気口

毎日のお手入れ

- ・ 専用ノズル/チューブ
- ・ ボトル設置トレイ
- ・ クレマユニット



タイミング	部品 / 場所	お手入れ方法	ページ
毎日	専用ノズル/チューブ	分解して洗い流します。	19
	ボトル設置トレイ	本体から取り出し洗淨します。	20
	クレマユニット	本体から取り出し、分解して洗淨します。	21
汚れたとき	本体	表面や扉は柔らかい布でふきます。内部やアルミ冷却板は、電源を切り、20分（室温25℃の場合）ほど経ってから固く絞った柔らかい布でふきます。	25
	ドリフトレイ/ドリフトグリッド	本体から取り外して洗淨します。ドリフトレイを取り外した後の本体が汚れている場合は、固く絞った柔らかい布でふきます。	25
	吸排気口	ホコリが詰まったり黒ズミがあれば、柔らかい布で拭いてください。	25
長時間使用しないとき	—	長時間使用しないときは、ペットボトルを取り外し、ACアダプタをコンセントから抜いて、各部品をお手入れしてから保管してください。	26



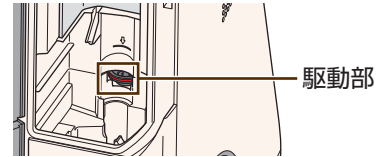
警告

- 専用ノズル/チューブ/ボトル設置トレイ/クレマユニットは毎日洗浄する。
衛生上、身体に影響を及ぼすことがあります。
- 洗浄とお手入れ時はコンセントからACアダプタを抜く。
けがや故障の原因になります。



注意

- お手入れ時は、駆動部から本体内部へ水分が浸入しないようにする。
故障の原因となります。
- アルミ冷却板を濡れた手で触らない。
凍傷やけがの原因となります。
- 部品を洗浄するときは、40℃以上のお湯や食器洗い機、乾燥機を使用しない。
熱や圧力で変形し、コーヒーのこぼれや故障の原因になります。水またはぬるま湯で洗ってください。
- 洗浄するときは次のものを使用しない。
 - ・ たわしなどの固いもの
 - ・ 塩素系漂白剤（チューブを除く）
 - ・ オレンジオイル系洗剤
 固いもので傷ついたり、洗剤によって変色・変形するおそれがあります。
- 本体/ドリップトレイ/ドリップグリッドは汚れたままにしない。
汚れを放置すると、衛生上、身体に影響を及ぼすことがあります。
- 部品を洗浄した後は、しっかりと水気を取り除く。
水分が付いたまま放置すると、部品の劣化の原因になったり、衛生上身体に影響を及ぼすことがあります。



駆動部

3.1. お手入れと洗淨

毎日のお手入れ

専用ノズル/チューブのお手入れ

専用ノズルを分解して洗淨する

- ① チューブを引き抜きます。
- ② ノズルA（茶色）とノズルB（赤色）を図のように分解します。
- ③ 水またはぬるま湯で洗い流し、柔らかい布で水気をふき取ってください。

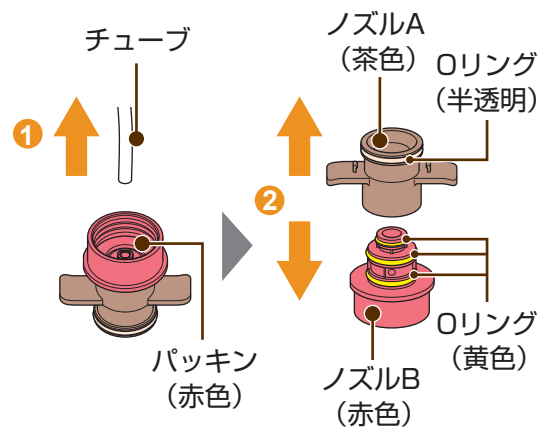
汚れが落ちないときは、ぬるま湯につけ置きしてから洗ってください。

チューブ内部の汚れが気になる場合は、適量の台所用漂白剤を入れた水またはぬるま湯につけ置きしてからしっかりと洗い流してください。チューブはよく振って、チューブ内の水を切ってください。

⚠ 注意

専用ノズルからパッキン(赤色)やOリング(黄色・半透明)を取り外さない。
無理に取り外すと切れるおそれがあります。取り付けのまま洗淨してください。

- ④ 洗淨後は、分解と逆の手順で組み立ててください。



ボトル設置トレイのお手入れ

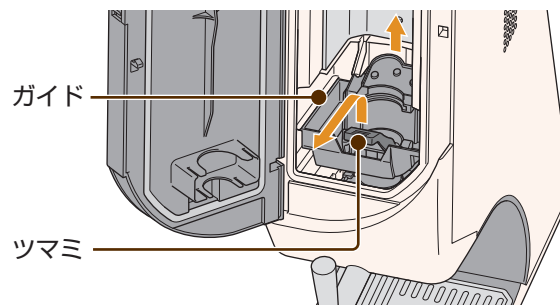
ペットボトル交換ごとにお手入れすることはもちろん、コーヒーがこぼれたときにも必ず洗浄してください。

■ 取り外しかた

ボトル設置トレイの手前のつまみを持ってトレイ全体を少し持ち上げ、そのまま本体内部左右にあるガイドに沿わせて引き出す

取り出しにくい場合は、ボトル設置トレイの奥を浮かせながら、引き出してください。

ボトル設置トレイ内にコーヒーがこぼれている場合は、本体内部に垂れないように気をつけて、トレイをできるだけ水平に持ったままゆっくりと引き出してください。



■ お手入れのしかた

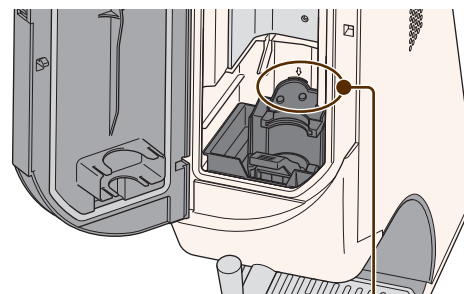
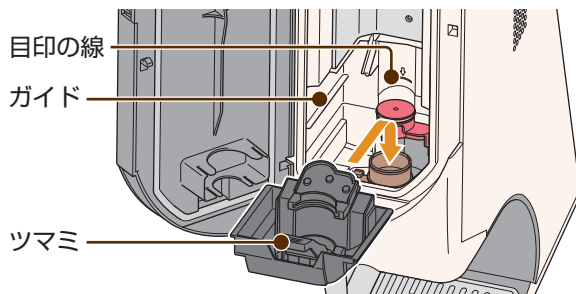
水またはぬるま湯で洗い流し、柔らかい布で水気をふき取ってください。

汚れが落ちないときは、ぬるま湯につけ置きしてから洗ってください。

塩素系漂白剤やオレンジオイル系洗剤は使用しないでください。変色などのおそれがあり、液漏れや故障・汚損の原因となります。

■ 取り付けかた

ボトル設置トレイの手前のつまみを持って、本体内部左右にあるガイドの下に沿わせて奥まで差し入れ、突き当たったらまっすぐに降ろす



ボトル設置トレイの奥の部分が本体の目印の線の高さとお合えば正しく設置されています。

3.1. お手入れと洗浄

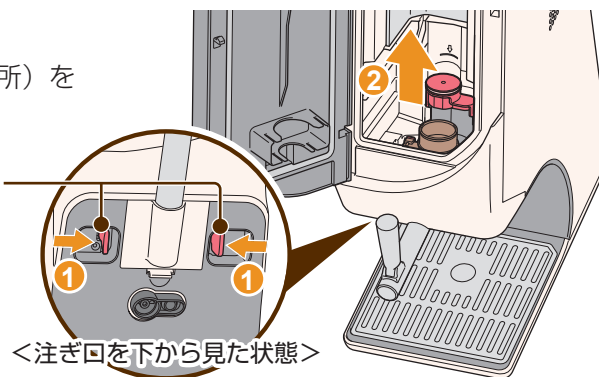
クレマユニットのお手入れ

■ 取り外しかた

1 扉を開け、ボトル設置トレイを取り外す → 20 ページ

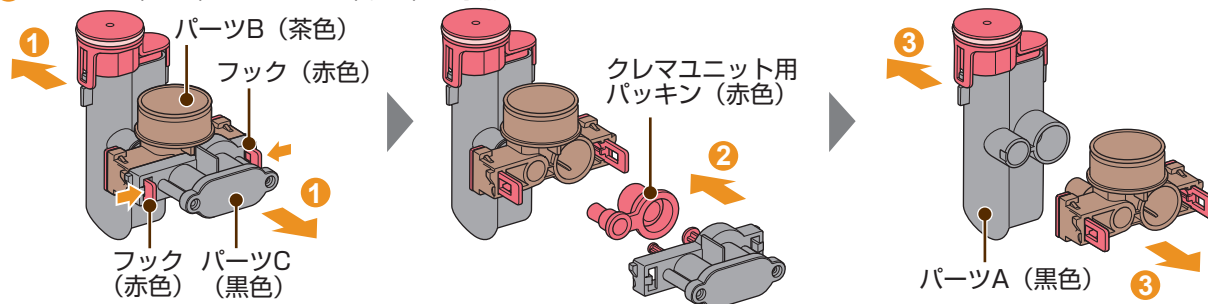
2 クレマユニットを取り外す
1 注ぎ口の手前にある取り出しレバー（赤色・2か所）をつまみながら、
2 クレマユニット持ち上げ、取り外します。

取り出しレバー



3 クレマユニットを分離する
1 フック（赤色・2か所）を内側に寄せてロックを外し、パーツ B（茶色）とパーツ C（黒色）を分離します。
2 パーツ C（黒色）についているクレマユニット用パッキン（赤色）を取り外します。取り外しの際は両方の凸部分を持ちゆっくりと少しずつ引き抜いてください。片方の凸部分を無理に引っ張ると、切れたり変形したりするおそれがあります。クレマユニット用パッキン（赤色）が破損した場合は、液漏れの原因となりますので、必ず交換してください。
3 パーツ A（黒色）とパーツ B（茶色）を分離します。

クレマユニットの分離時は、中に残ったコーヒーが飛び出すことがあります。各部品を取り外すときはご注意ください。

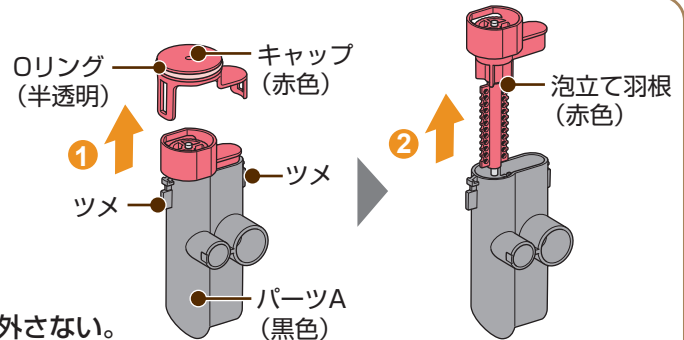


4 キャップ（赤色）と泡立て羽根（赤色）を取り外す

- ① ツメで固定されている2か所の部分を少し外側に引っ張りながら、キャップ（赤色）を取り外します。
- ② 泡立て羽根（赤色）を取り外します。

⚠ 注意

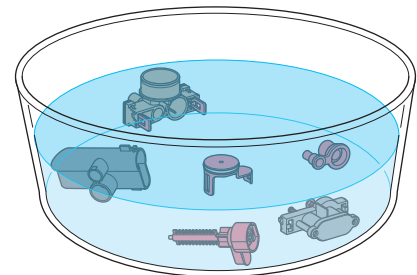
キャップ（赤色）からOリング（半透明）を取り外さない。
無理に取り外すと破損や故障の原因になります。



■ 洗浄のしかた

- ・ 水またはぬるま湯で洗い流し、柔らかい布で水気をふき取り、クレマユニット用パッキン（赤色）は破損しないようにやさしく洗ってください。
泡立て羽根は、穴が詰まっていないことを確認してください。

- ・ 汚れが落ちないときは、ぬるま湯につけ置きしてから洗ってください。
塩素系漂白剤やオレンジオイル系洗剤は使用しないでください。
変色などのおそれがあり、液漏れや故障・汚損の原因となります。



クレマユニットを取り外した後の本体が汚れている場合

クレマユニットを取り外した後の本体が汚れている場合は、
柔らかい布でふいてください。
内部の部品のふちや角で手を切らないよう十分ご注意ください。

⚠ 注意

本体内部に水をかけて洗浄しない。
故障の原因となります。

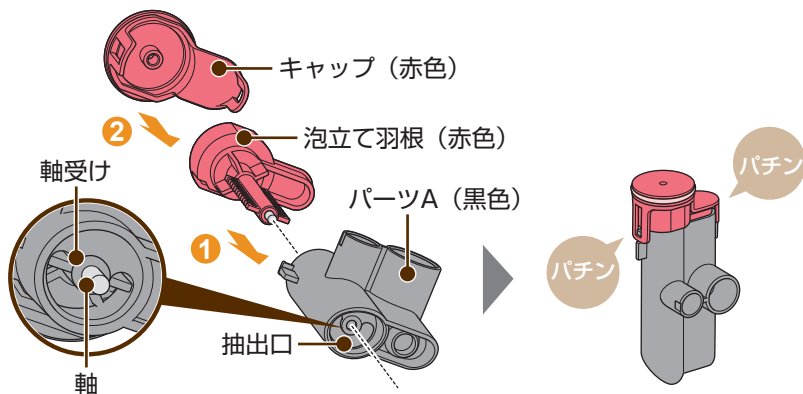
洗浄の際は、パーツの紛失に注意してください。紛失された場合はネスレ通販オンラインショップにてお買い求めください。➡裏表紙
パーツが不足した状態で使用すると液漏れや故障・汚損の原因となります。

3.1. お手入れと洗浄

■ 取り付けかた

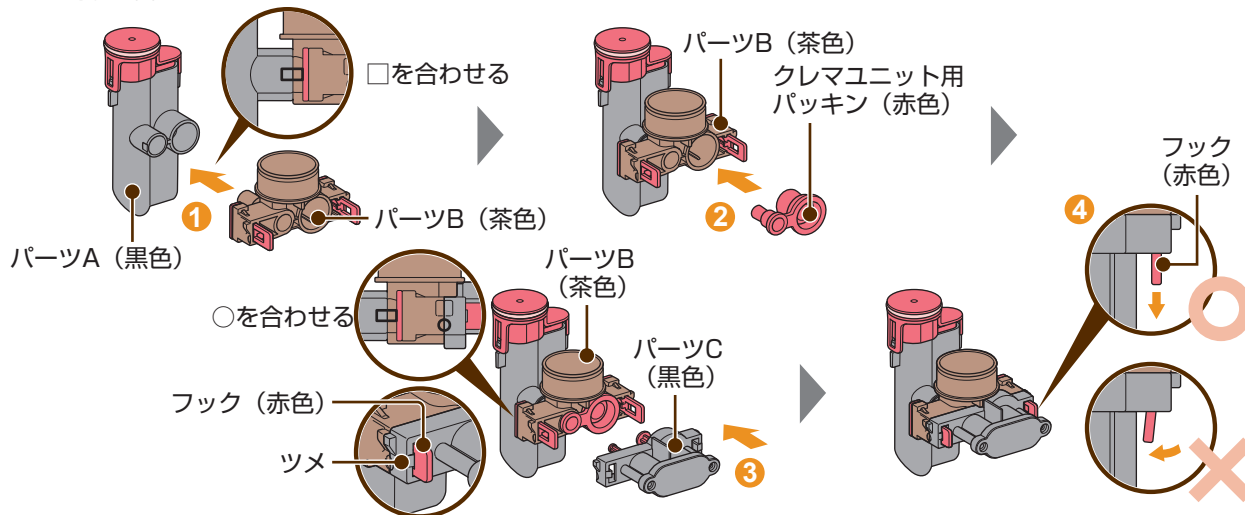
1 キャップ（赤色）と泡立て羽根（赤色）を取り付ける

- 1 パーツA（黒色）に泡立て羽根（赤色）を差し込みます。
泡立て羽根（赤色）の先端が、
出口の軸受けを通るように入れて
ください。
- 2 キャップ（赤色）を取り付けます。
正しく固定されると、
2か所でパチンと音がします。

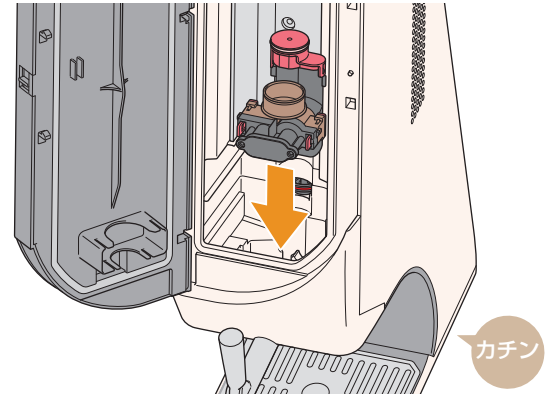


2 クレマユニットのパーツを合わせる

- 1 パーツ側面にある□を目印にして、パーツA（黒色）とパーツB（茶色）を合わせます。
- 2 クレマユニット用パッキン（赤色）をパーツB（茶色）に奥まではめ込みます。
液漏れの原因になりますので、パーツC（黒色）には取り付けないでください。
- 3 パーツ側面にある○を目印にして、パーツB（茶色）とパーツC（黒色）を組み合わせます。
パーツC（黒色）の両端にあるツメ（2か所）が、パーツB（茶色）のフック（赤色・2か所）に
しっかりと固定されるように押し合わせてください。
- 4 パーツB（茶色）とパーツC（黒色）が正しく組み合わせると、フック（赤色）が2か所とも上から見て
まっすぐになります。ひとつでも内側に寄っている場合は液漏れの原因となりますので、しっかりと
押し合わせてください。



- 3** クレマユニットを本体に取り付ける
すべてのパーツを正しく組み合わせたクレマユニットを、パーツA（黒色）の先端が本体内部の底面の穴を通るように差し込み、上からしっかりと押さえます。正しく取り付けられると、本体底部からカチンと音がします。



- 4** ボトル設置トレイを取り付け、扉を閉める → 20 ページ

3.1. お手入れと洗淨

汚れたときのお手入れ



注意

- アルミ冷却版を濡れた手で触らないこと。凍傷やけがの原因になります。
- 内部の部品やドリップグリッドを洗淨するときは、角やふちで手を切らないように注意する。

本体のお手入れ

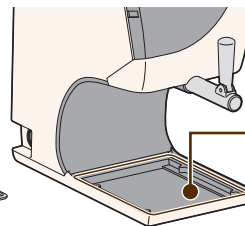
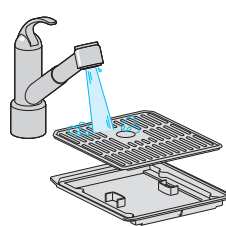
本体表面や扉は、柔らかい布でふいてください。

内部やアルミ冷却版をふくときは、電源を切り、20分（室温25℃の場合）ほど経ってから固く絞った柔らかい布でふいてください。また、内部の部品の角やふちなどで手を切らないように十分にご注意ください。

ドリップトレイ/ドリップグリッドのお手入れ

本体からドリップトレイやドリップグリッドを取り外し、分解・洗淨します。水またはぬるま湯で洗い流してください。ドリップグリッドの角やふちで手を切らないよう十分ご注意ください。

ドリップトレイを取り外した後の本体も汚れが溜まる場合があります。固く絞った柔らかい布でふいてください。



本体にも汚れが溜まる場合があります。

吸排気口のお手入れ

ホコリが詰まったり黒ズミがあれば、吸気口や排気口を柔らかい布で拭いてください。
「各部の名称とはたらき」➡8ページ

長期間使用しないときは

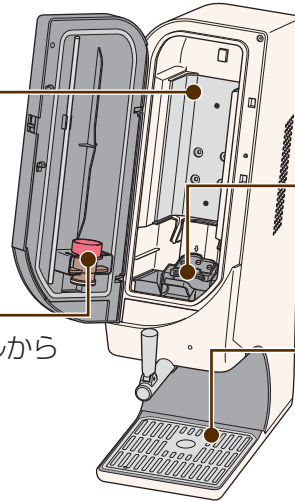
長時間使用しないときは、ペットボトルを取り外してから本体内のコーヒーをすべて排出し、ACアダプタをコンセントから抜いて、お手入れしてから保管してください。

ペットボトル

本体から取り外してください。
ペットボトルにコーヒーが残っている場合は、キャップを閉めて冷蔵庫に保管のうえ、なるべく早く飲みきってください。

専用ノズル

お手入れ（洗浄・乾燥）し、専用ノズルからチューブを引き抜きます。
チューブはチューブホルダーに、ノズル部分はノズルホルダーにそれぞれ取り付けてください。



ボトル設置トレイ/クレマユニット

本体内に残ったコーヒーをすべて排出し、お手入れ（洗浄・乾燥）してから保管してください。

ドリフトレイ/ドリフトグリッド

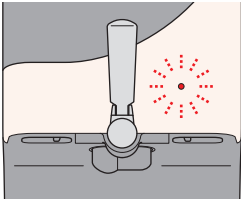
お手入れ（洗浄・乾燥）してから保管してください。

長時間使用しなかった場合は、次回、使用前に各部品を洗浄してください。➡ 17 ページ

4.1.故障かなと思ったとき

エラー内容を確認し、対処してください。故障または症状の原因がわからないときは、シリアル番号➡30 ページを確認し、「ネスカフェ ゴールドブレンド アイスコーヒーマシン コールセンター」➡裏表紙 へお電話ください。

電源ランプにエラーが表示された

症状	原因	対処方法	ページ
 <p>電源ランプが赤色で点滅し、その後消灯</p>	本機が熱くなり過ぎている	<p>電源をオフにして、電源プラグをコンセントから抜き、涼しい場所に置いて冷やしてください。</p> <p>吸気口や排気口が塞がっていないか確認してください。</p> <p>20分以上たったら、電源プラグをコンセントに接続し、電源をオンにしてください。</p> <ul style="list-style-type: none"> 問題が解決しない場合は、電源をオフにして電源プラグを抜き、使用を中止してください。コールセンターまでお問い合わせください。 	9 裏表紙

動作しない

症状	原因	対処方法	ページ
電源をオンにしても、電源が入らない	本機が熱くなり過ぎている (対処を行わなければ、本機がさらに熱くなり、電源が自動的に切れ電源ランプが消灯します)	<p>電源をオフにして、電源プラグをコンセントから抜き、涼しい場所に置いて冷やしてください。</p> <p>吸気口や排気口が塞がっていないか確認してください。</p> <p>20分以上たったら、電源プラグをコンセントに接続し、電源をオンにしてください。</p>	9
	電源が正しく接続されていない (電源ランプが消灯)	<p>ACアダプタとケーブルが、奥まで正しく接続されているか確認し、電源ランプが点灯するか確認してください。</p> <p>正しく接続されている場合は、電源プラグを抜いて、5分以上たったら再度電源プラグを接続し、電源をオンにしてください。</p> <p>問題が解決しない場合は、電源をオフにして電源プラグを抜き、使用を中止してください。コールセンターまでお問い合わせください。</p>	9 裏表紙
	延長コードを使用している	延長コードを使用せず、電源プラグを直接コンセントに接続してください。	9

アイスコーヒーやアイスクレマを正常に注げない

症状	原因	対処方法	ページ
アイスコーヒーやアイスクレマが抽出されるまでの時間が長い	専用ノズル・クレマユニットが汚れている	ペットボトルを取り外し、専用ノズル・クレマユニットをお手入れ（洗浄・乾燥）をしたうえで、もう一度取り付けてください。	17 21
アイスコーヒーやアイスクレマの抽出量が安定しない	専用ノズル・クレマユニットが正しく取り付けられていない	ペットボトルと専用ノズル・クレマユニットを取り外し、もう一度正しく取り付けてください。	11 23
アイスコーヒーやアイスクレマが抽出されない	90 秒以上アイスクレマを抽出した	90 秒以上アイスクレマを抽出すると自動的に止まります。再度抽出してください。	14
	電源が正しく接続されていない（電源ランプが消灯）	AC アダプタが正しく接続されているか確認し、電源ランプが点灯するか確認してください。	9
	ペットボトルを本体に取り付けていない（電源ランプが赤色点灯）	ペットボトルを本体に取り付けてください。	12
	専用ノズル・クレマユニットが正しく取り付けられていない	ペットボトルと専用ノズル・クレマユニットを取り外し、もう一度正しく取り付けてください。	11 23
コーヒーが漏れる	専用ノズルやボトル設置トレイが正しく取り付けられていない	ペットボトルの口とノズルB（赤色）、ノズルA（茶色）とノズルB（赤色）、またはノズルA（茶色）とボトル設置トレイの間にすき間がないことを確認してください。 ノズルB（赤色）のガイドが設置トレイの溝にはめ込まれているか確認してください。	11 12 13
	専用ノズルとボトル設置トレイが正しくつながっていない	ノズルA（茶色）の押さえ板とペットボトル側面が平行になっているか確認してください。	12
	専用ノズルのパーツが変形、またはなくなった	専用ノズルの4つのOリング（黄色・半透明）やパッキン（赤色）が変形していたり、なくなっている場合は、ネスレ通販オンラインショップにてお買い求めください。 	裏表紙

4.1.故障かなと思ったとき

症状	原因	対処方法	ページ
コーヒーが漏れる	クレマユニットが正しく組み合わされていない クレマユニットのすべてのパーツが揃っていない	クレマユニットを取り外して確認し、ゆるみなどがあれば、パーツを分解し、再度正しく組み合わせてください。 紛失しているパーツがある場合はネスレ通販オンラインショップにてお買い求めください。	23 裏表紙

ボトルコーヒーが冷えない / ボトルコーヒーが冷やせない

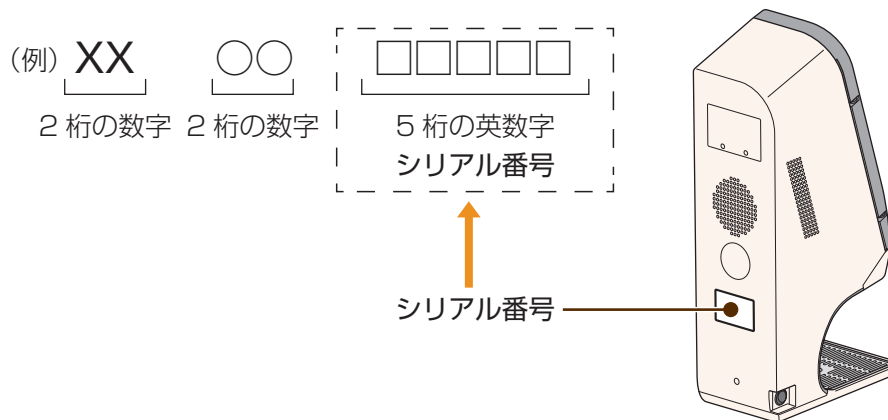
症状	原因	対処方法	ページ
ボトルコーヒーが冷えない・よく冷えない	ボトルコーヒーの冷却中です (電源ランプが青色点滅または緑色点灯)	ボトルコーヒーの冷却中です。常温のボトルコーヒーをご使用の場合、飲みごろ温度になるまで約3時間(室温25℃の場合)かかります。すぐにアイスコーヒーを飲みたい場合は、あらかじめ冷蔵庫でボトルコーヒーを冷やしておくことをおすすめします。	10 11
	周囲の温度が高い	周囲の温度が25℃を超えている場合は、中のボトルコーヒーが冷えるまでに時間がかかる場合があります。周囲の温度が35℃を超えている場合、周囲温度を下げから使用することをおすすめします。また、直射日光のあたる場所、コンロやレンジなどの近くに置いている場合は、離してください。	2
	本機の周囲に十分なすき間をあけていない	本機の側面と背面には、10 cm以上のすき間をあけてください。	2
	本機の吸気口や排気口をふさいでいる	本機の背面には吸気口、左右の側面には排気口があります。吸気口や排気口をふさがないでください。	8
	扉が閉まっていない (電源ランプが赤色点灯)	扉を閉めてください。	11
電源ランプが青色点灯にならない 電源ランプが青色点灯になるまで数時間かかる	周囲の温度が高い	周囲の温度が25℃を超えている場合は、中のボトルコーヒーが冷えるまでに時間がかかる場合があります。周囲の温度が35℃を超えている場合、周囲温度を下げから使用することをおすすめします。また、直射日光のあたる場所、コンロやレンジなどの近くに置いている場合は、離してください。	2

その他

症状	原因	対処方法	ページ
扉が閉まらない	ペットボトルが正しく取り付けられていない	ペットボトルを取り外し、もう一度正しく取り付けてください。	12
	指定以外のボトルコーヒーを使用している	本製品は「ネスカフェ ボトルコーヒー」専用です。「ネスカフェ ボトルコーヒー」を使用してください。 それ以外のペットボトルを使用すると故障の原因になります。また、ふたが閉まらず、冷却やアイスクレマを作る機能も動作いたしません。	3
本体から異音聞こえる	本機内部の機械的な異常など	電源をオフにして電源プラグを抜き、使用を中止したうえで、コールセンターまでお問い合わせください。	9 裏表紙
側面が熱い	冷却中は、側面にある排気口から熱を排出しています	故障ではありません。安全にお使いいただくために、適切な場所に設置しているかご確認ください。	2 8

シリアル番号の見かた

シリアル番号は本機背面をご覧ください。



4.2.Q&A

Q. 温度調節機能はありますか？

A. 室温25℃以下の環境で、アイスコーヒーに適した飲みごろの温度に冷却するように設定しておりますため、温度調節はできません。飲みごろ温度に達すると、電源ランプが青色に点灯し、冷却装置が停止します。

Q. 部品が壊れた、部品をなくした

A. 部品は保証対象外です。付属品として扱っている部品は、ネスレ通販オンラインショップにてお買い求めください。「[「ネスカフェ ボトルコーヒー」および部品・消耗品のご注文は] → 裏表紙

使い方動画やアイスコーヒーサーバーを使ったレシピ、Q&Aはこちらから
<http://p.nestle.jp/ics-movie2>



4.3. 保証書

「ネスカフェ® ゴールドブレンド® アイスコーヒーサーバー」本体 保証書

品名	ネスカフェ® ゴールドブレンド® アイスコーヒーサーバー		
型名	NGB-ICSO1		
保証期間	お買上げ日より1年	対象部分	本体
★お買上げ日	年 月 日		
お客様			
★販売店			

★印欄に記入のない場合は有効となりませんので、必ず記入の有無をご確認ください。



この保証書は、本書記載内容で
無料修理を行うことをお約束するものです。
お買上げ日から上記期間中に故障が発生した場合は、
ネスレ日本株式会社 ネスカフェ ゴールドブレンド アイスコーヒーサーバー
コールセンターまで修理をご依頼ください。

ネスレ日本株式会社
ネスカフェ ゴールドブレンド
アイスコーヒーサーバー コールセンター
〒651-0087
兵庫県神戸市中央区御幸通7丁目1番15号
フリーダイヤル 0120-321-065

4.3. 保証書

無料修理規定

1. 取扱説明書、本体貼付ラベル等の注意書に従って正常な使用状態で故障した場合には、無料修理いたします。
2. 保証期間内に故障して無料修理をお受けになる場合には、ネスレ日本株式会社 ネスカフェ ゴールドブレンド アイスコーヒーサーバー コールセンター まで修理をご依頼ください。
3. 保証期間内でも次の場合には有料修理になります。
 - ①使用上の誤り及び不当な修理や改造による故障及び損傷。
 - ②「ネスカフェ ボトルコーヒー」以外の製品の使用による故障及び損傷。
 - ③お買上げ後の輸送、移動、落下時による故障及び損傷。
 - ④火災、地震、水害、落雷、その他の天災地変、公害や異常電圧による故障及び損傷。
 - ⑤一般家庭用またはそれに準ずる用途での使用以外の目的で使用された場合の故障及び損傷。
 - ⑥本書の提示がない場合。
 - ⑦本書にお買上げ年月日、お客様名、販売店名の記入のない場合、あるいは字句を書き替えられた場合。
4. 本書は再発行いたしませんので大切に保管してください。

※この保証書は、本書に明示した期間、条件のもとにおいて無料修理をお約束するものです。

従ってこの保証書によってお客様の法律上の権利を制限するものではありません。

保証期間経過後の修理についてご不明の場合は、

ネスレ日本株式会社 ネスカフェ ゴールドブレンド アイスコーヒーサーバー コールセンター までお問合せください。

※保証期間経過後の修理・補修用性能部品の保有期間は、製造中止後5年間です。

※この保証書は、日本国内において有効です。

※お客様からいただいた個人情報は、本保証書において規定された修理その他のサービスのためにのみ使用させていただき、お客様の承諾なく第三者に開示することはありません。

ただし、サービスの全部または一部を第三者に委託する場合は、委託業務に必要な範囲内で、当該第三者に開示することがあります。



キリトリ線



キリトリ線

4.4.仕様

品名	ネスカフェ® ゴールドブレンド® アイスコーヒーサーバー
型名	NGB-ICS01
電源	100 V, 50 / 60 Hz
定格消費電力	60 W
温度過昇防止装置	温度ヒューズ
使用環境温度	10～35℃（結露なきこと）
外形寸法	幅14.5 cm 高さ51.5 cm 奥行き25.3 cm
本体重量	約3.2 kg
冷却方式	ペルチェ冷却方式
冷却温度（電源ランプが青色点灯時）	約7℃
冷却所要時間	約3時間（室温25℃のとき7～10℃になるまで）
使用可能なボトルコーヒーと本数	「ネスカフェ ボトルコーヒー」1本

廃棄について

この電気製品は、リサイクル可能な部分を含んでいます。
廃棄される際には、適切な処理を受けるためにも、お住まいの地方自治体にお問い合わせください。

部品および消耗品のご注文について

部品および消耗品は、ネスレ通販オンラインショップまたはネスレ通販コールセンター（裏表紙参照）でお買い求めいただけます。

<p>■ 専用ノズル （Oリングやパッキンを含む）</p> 	<p>■ チューブ（2本）</p> 	<p>■ ドリップグリッド/ドリップトレイ</p> 
<p>■ ボトル設置トレイ</p> 	<p>■ クレマユニット （Oリングやパッキンを含む）</p> 	<p>■ クレマユニット用パッキン（赤色）</p> 

お問い合わせ先

登録
無料

ながく安心して楽しめるうれしい特典!

本製品を登録すると保証期間が1年間から

2年間保証に無料延長!

ネスカフェ ボトルコーヒー

検索



<http://p.nestle.jp/brand/ics-register/>

万が一の故障にあんしんで便利な保証を、2年間に延長いたします。*保証期間は購入日から計算させていただきます。

「ネスカフェ ボトルコーヒー」 および部品・消耗品のご注文は

ネスレ通販では、おトクで便利に届く、定期お届け便をはじめ、ネスレ通販ならではの限定品やサービスが満載です。消耗品・付属品のご注文は本体の型名をご確認をうえ、ご連絡をお願い致します。

【ネスレ通販オンラインショップ】 <http://shop.nestle.jp>

【ネスレ通販コールセンター】 **0120-600-868** 受付時間：9:00 ~ 19:00 (年中無休)

ネスレ 通販

検索



ネスカフェ ゴールドブレンド アイスコーヒーマシーナリー コールセンターへのお問い合わせは

本製品をお手元にご準備のうえご連絡ください。お問合せの際は以下の2点をお伝えください。

- ①シリアル番号（記載場所 ➡ **28 ページ**） ②症状やアイスコーヒーマシーナリーの使用状況など

電話番号：フリーダイヤル ☎ **0120-321-065** 受付時間：9:00 ~ 17:00 (年末年始を除く)

® 登録商標

ネスレ日本株式会社
神戸市中央区御幸通7-1-15

UM-JP-NGB-ICS01-01

201702 Printed in China

